

ГЛАВА 2.

Методический анализ результатов ОГЭ по учебному предмету «Обществознание»

РАЗДЕЛ 1. ХАРАКТЕРИСТИКА УЧАСТНИКОВ ОГЭ ПО УЧЕБНОМУ ПРЕДМЕТУ

1.1. Количество¹ участников экзаменов по учебному предмету (за 3 года)

Таблица 2-1

Экзамен	2023 г.		2024 г.		2025 г.	
	чел.	% от общего числа участников	чел.	% от общего числа участников	чел.	% от общего числа участников
ОГЭ	41816	63,5	41418	57,03	37809	50,79
ГВЭ-9	18	0,4	11	0,29	6	0,13

1.2. Процентное соотношение юношей и девушек, участвующих в ОГЭ (за 3 года)

Таблица 2-2

Пол	2023 г.		2024 г.		2025 г.	
	чел.	% от общего числа участников	чел.	% от общего числа участников	чел.	% от общего числа участников
Женский	21579	54,04	22160	53,38	20606	54,50
Мужской	18355	45,96	19350	46,62	17203	45,50

Количество участников ОГЭ по учебному предмету по категориям²

¹ Количество участников основного периода проведения ОГЭ

² Перечень категорий ОО может быть уточнен / дополнен с учетом специфики региональной системы образования

Таблица 2-3

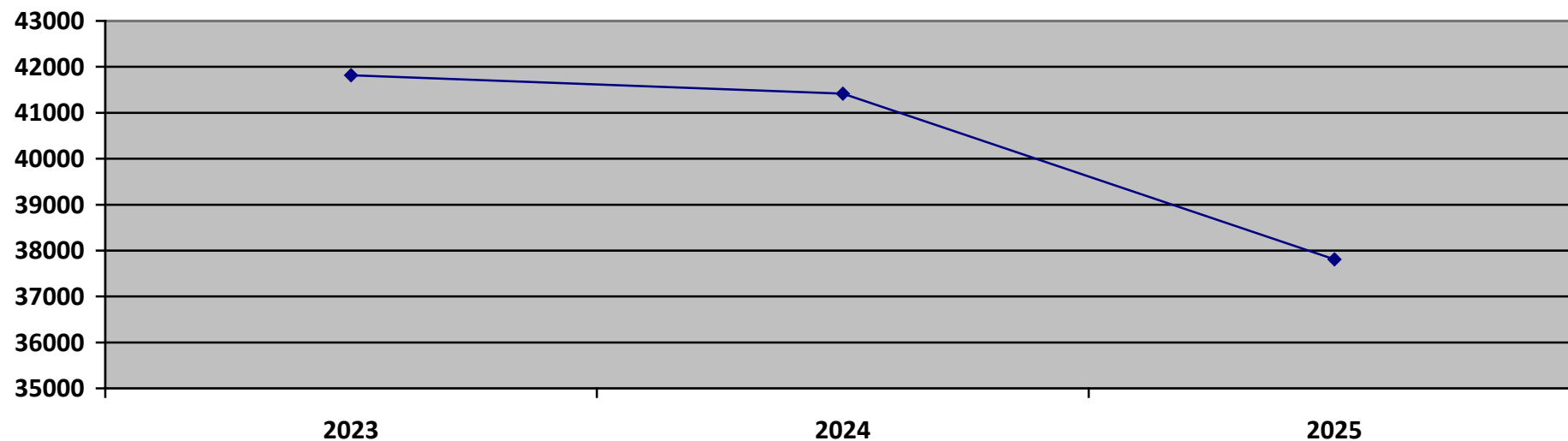
№ п/п	Участники ОГЭ	2023 г.		2024 г.		2025 г.	
		чел.	%	чел.	%	чел.	%
1.	Обучающиеся средних общеобразовательных школ	34519	82,55	33861	81,75	30578	80,87
2.	Обучающиеся средних общеобразовательных школ с углубленным изучением отдельных предметов	117	0,28	171	0,41	176	0,47
3.	Обучающиеся гимназий	3325	7,95	3509	8,47	3216	8,51
4.	Обучающиеся лицеев	1145	2,74	1234	2,98	1160	3,07
5.	Обучающиеся основных общеобразовательных школ	2074	4,96	1929	4,66	2070	5,47
6.	Обучающиеся основных общеобразовательных школ-интернатов	18	0,04	0	0,00	6	0,02
7.	Обучающиеся средних общеобразовательных школ-интернатов	217	0,52	227	0,55	226	0,60
8.	Обучающиеся гимназий-интернатов	59	0,14	0	0,00	0	0,00
9.	Обучающиеся кадетских школ-интернатов	71	0,17	71	0,17	46	0,12
10.	Обучающиеся кадетских школ	57	0,14	42	0,10	44	0,12
11.	Обучающиеся специальных общеобразовательных школ	35	0,08	33	0,08	44	0,12

№ п/п	Участники ОГЭ	2023 г.		2024 г.		2025 г.	
		чел.	%	чел.	%	чел.	%
12.	Обучающиеся вечерних (сменных) общеобразовательных школ	23	0,06	25	0,06	30	0,08
13.	Обучающиеся открытых (сменных) общеобразовательных школ	20	0,05	24	0,06	50	0,13
14.	Обучающиеся техникумов	10	0,02	15	0,04	7	0,02
15.	Обучающиеся колледжей	23	0,06	24	0,06	22	0,06
16.	Обучающиеся общеобразовательных учреждений казачьих кадетских корпусов	59	0,14	55	0,13	53	0,14
17.	Обучающиеся президентских кадетских училищ	44	0,11	49	0,12	43	0,11
18.	Обучающиеся суворовского военного училища	0	0,00	149	0,36	42	0,11

ВЫВОД о характере изменения количества участников ОГЭ: по учебному предмету «Обществознание» в 2025 году наблюдается уменьшение доли участников ОГЭ по предмету в целом на 6,24% в сравнении с 2024 годом и на – 12,71% в сравнении с 2023 годом. Это обучающиеся средних общеобразовательных школ, гимназий, кадетских школ-интернатов, суворовского военного училища. Вместе с тем наблюдается увеличение количества обучающихся основных общеобразовательных школ, специальных общеобразовательных школ, открытых (сменных) общеобразовательных школ.

Наблюдается уменьшение числа юношей, участвующих в ОГЭ в 2025 году на 1,12% в сравнении с 2024 годом, но увеличение на 0,46% в сравнении с 2023 годом. Следует отметить, что девушек, участвующих в ОГЭ в 2025 году на

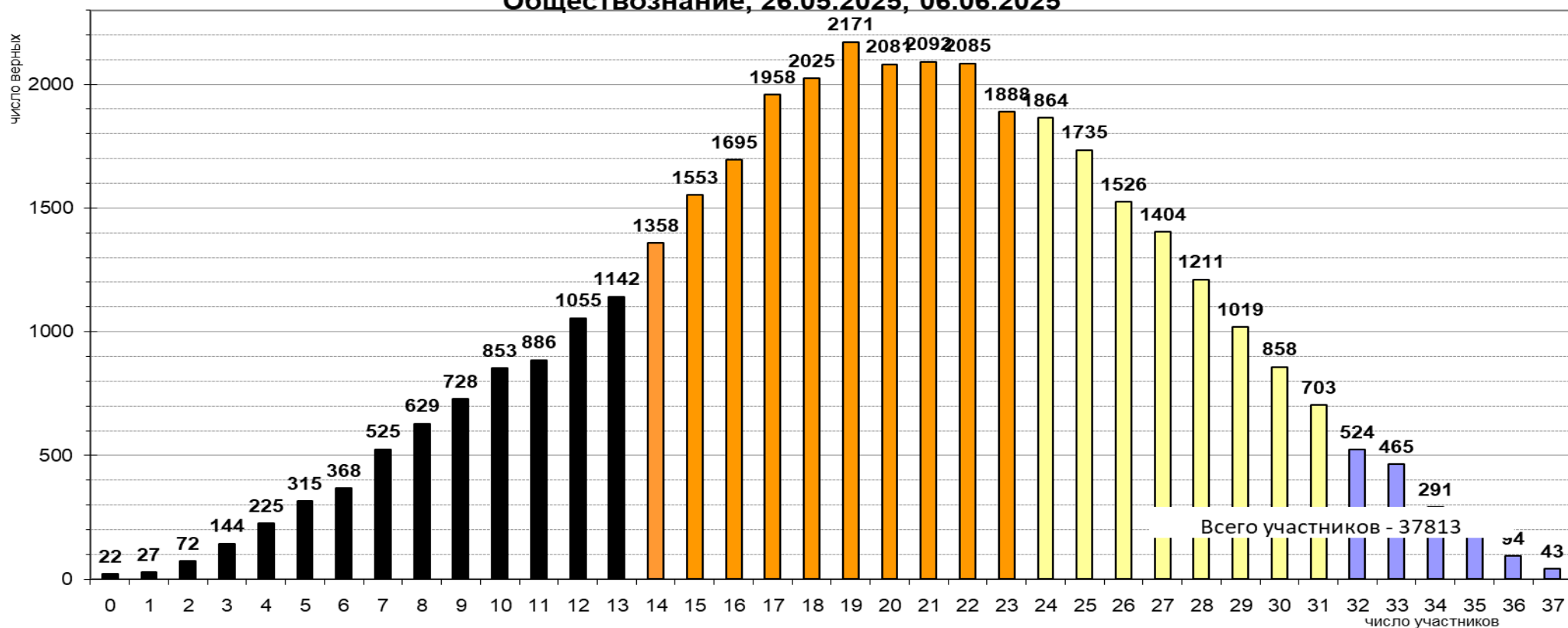
1,12% больше в сравнении с 2024 годом и на 0,56% больше в сравнении с 2023 годом. В целом девушек на 9% больше, чем юношей, участвующих в ОГЭ в 2025 году.



РАЗДЕЛ 2. ОСНОВНЫЕ РЕЗУЛЬТАТЫ ОГЭ ПО ПРЕДМЕТУ

2.1. Диаграмма распределения тестовых баллов участников ОГЭ по предмету в 2025 г. (количество участников, получивших тот или иной тестовый балл)

Распределение участников ОГЭ по числу верных ответов.
Обществознание, 26.05.2025, 06.06.2025



2.2. Динамика результатов ОГЭ по предмету

Таблица 2-4

Получили отметку	2023 г.		2024 г.		2025 г.	
	чел.	%	чел.	%	чел.	%
«2»	3949	9,44	3676	8,88	6994	18,5
«3»	18996	45,43	19455	46,97	18907	50,0
«4»	15744	37,65	15948	38,50	10320	27,3
«5»	3127	7,48	2339	5,65	1592	4,2

2.3. Результаты ОГЭ по АТЕ региона

Таблица 2-5

№ п/п	АТЕ	Всего участников	«2»		«3»		«4»		«5»	
			чел.	%	чел.	%	чел.	%	чел.	%
1	г-к.Анапа	1733	338	19,5	870	50,2	455	26,3	70	4,04
2	г.Армавир	995	176	17,7	479	48,1	295	29,6	45	4,52
3	Белореченский р-н	982	78	7,94	598	60,9	270	27,5	36	3,67
4	г-к.Геленджик	729	135	18,5	333	45,7	223	30,6	38	5,21
5	Г. Горячий Ключ	445	112	25,2	228	51,2	95	21,3	10	2,25
6	Лабинский р-н	636	81	12,7	344	54,1	187	29,4	24	3,77
7	Г. Новороссийск	2976	616	20,7	1523	51,2	728	24,5	109	3,66
8	г.Сочи	4578	1109	24,2	2295	50,1	1034	22,6	140	3,06
9	Абинский р-н	420	71	16,9	188	44,8	139	33,1	22	5,24
10	Апшеронский р-н	518	126	24,3	281	54,2	104	20,1	7	1,35
11	Белоглинский р-н	69	14	20,3	29	42	19	27,5	7	10,1
12	Брюховецкий р-н	347	102	29,4	154	44,4	85	24,5	6	1,73
13	Выселковский р-н	340	73	21,5	155	45,6	100	29,4	12	3,53
14	Гулькевичский р-н	471	124	26,3	249	52,9	87	18,5	11	2,34
15	Динской р-н	993	170	17,1	507	51,1	280	28,2	36	3,63
16	Ейский р-н	683	106	15,5	369	54	175	25,6	33	4,83
17	Кавказский р-н	753	130	17,3	362	48,1	232	30,8	29	3,85
18	Калининский р-н	115	5	4,35	58	50,4	45	39,1	7	6,09

№ п/п	АТЕ	Всего участников	«2»		«3»		«4»		«5»	
			чел.	%	чел.	%	чел.	%	чел.	%
19	Каневской р-н	465	67	14,4	241	51,8	135	29	22	4,73
20	Кореновский р-н	482	96	19,9	241	50	133	27,6	12	2,49
21	Красноармейский р-н	581	86	14,8	300	51,6	169	29,1	26	4,48
22	Крымский р-н	567	115	20,3	272	48	152	26,8	28	4,94
23	Крыловский р-н	181	24	13,3	85	47	58	32	14	7,73
24	Курганинский р-н	561	123	21,9	276	49,2	144	25,7	18	3,21
25	Кущевский р-н	343	106	30,9	174	50,7	56	16,3	7	2,04
26	Ленинградский муниципальный округ	246	36	14,6	131	53,3	67	27,2	12	4,88
27	Мостовский р-н	368	46	12,5	222	60,3	90	24,5	10	2,72
28	Новокубанский р-н	405	136	33,6	171	42,2	82	20,2	16	3,95
29	Новопокровский р-н	127	18	14,2	56	44,1	43	33,9	10	7,87
30	Отраденский р-н	359	81	22,6	152	42,3	110	30,6	16	4,46
31	Павловский р-н	276	30	10,9	147	53,3	85	30,8	14	5,07
32	Приморско- Ахтарский округ	288	42	14,6	153	53,1	83	28,8	10	3,47
33	Северский р-н	617	110	17,8	297	48,1	179	29	31	5,02
34	Славянский р-н	635	103	16,2	301	47,4	196	30,9	35	5,51
35	Староминский р-н	176	20	11,4	89	50,6	60	34,1	7	3,98
36	Тбилисский р-н	213	44	20,7	115	54	50	23,5	4	1,88
37	Темрюкский р-н	717	144	20,1	369	51,5	188	26,2	16	2,23
38	Тимашевский р-н	686	37	5,39	424	61,8	195	28,4	30	4,37
39	Тихорецкий р-н	656	155	23,6	324	49,4	151	23	26	3,96
40	Туапсинский р-н	505	72	14,3	272	53,9	141	27,9	20	3,96
41	Усть-Лабинский р-н	586	97	16,6	308	52,6	159	27,1	22	3,75
42	Успенский р-н	283	48	17	175	61,8	55	19,4	5	1,77
43	Щербиновский р-н	117	26	22,2	61	52,1	24	20,5	6	5,13
44	ЗВО г.Краснодара	1045	113	10,8	462	44,2	380	36,4	90	8,61
45	КВО г.Краснодара	2449	501	20,5	1198	48,9	645	26,3	105	4,29
46	ПВО г.Краснодара	5021	815	16,2	2338	46,6	1604	31,9	264	5,26
47	ЦВО г.Краснодара	1075	137	12,7	531	49,4	333	31	74	6,88

2.4. Результаты по группам участников экзамена с различным уровнем подготовки с учетом типа ОО³

Таблица 2-6

№ п/п	Участники ОГЭ	Доля участников, получивших отметку ⁴					
		«2»	«3»	«4»	«5»	«4» и «5» (качество обучения)	«3», «4» и «5» (уровень обученности)
1	Средняя общеобразовательная школа	19,12	50,54	26,53	3,8	30,33	80,88
2	Средняя общеобразовательная школа с углубленным изучением отдельных предметов	18,75	46,02	28,41	6,818	35,23	81,25
3	Гимназия	11,78	45,3	35,29	7,618	42,91	88,22
4	Лицей	11,12	41,98	37,84	9,052	46,9	88,88
5	Основная общеобразовательная школа	24,2	55,02	18,94	1,836	20,77	75,8
6	Основная общеобразовательная школа-интернат	33,33	66,67	0	0	0	66,67
7	Средняя общеобразовательная школа-интернат	13,72	46,9	34,96	4,425	39,38	86,28
8	Кадетская школа-интернат	2,174	47,83	43,48	6,522	50	97,83
9	Кадетская школа	18,18	59,09	18,18	4,545	22,73	81,82
10	Специальная общеобразовательная школа	22,73	52,27	25	0	25	77,27
11	Вечерняя (сменная) общеобразовательная школа	53,33	33,33	13,33	0	13,33	46,67
12	Открытая (сменная) общеобразовательная школа	28	64	8	0	8	72
13	Техникум	0	42,86	42,86	14,29	57,14	100
14	Колледж	36,36	45,45	18,18	0	18,18	63,64
15	Общеобразовательное учреждение казачий кадетский корпус	3,774	43,4	47,17	5,66	52,83	96,23
16	Суворовское военное училище	28,57	50	19,05	2,381	21,43	71,43
17	Президентское кадетское училище	0	18,6	58,14	23,26	81,4	100

³ Перечень категорий ОО может быть уточнен / дополнен с учетом специфики региональной системы образования

⁴ Указывается доля обучающихся от общего числа участников по предмету

2.5.Выделение перечня ОО, продемонстрировавших наиболее высокие результаты ОГЭ по предмету⁵

Выделение перечня ОО (от 10 участников), продемонстрировавших наиболее высокие результаты ОГЭ по предмету "Обществознание" (15% от общего числа ОО - доля "4" и "5" > 62 %, доля "2" < 1,8 %)

Таблица 2-7

№ п/п	АТЕ	Название ОО	Доля участников, получивших отметку «2»	Доля участников, получивших отметки «4» и «5» (качество обучения)	Доля участников, получивших отметки «3», «4» и «5» (уровень обученности)
1.	г-к.Анапа	МБОУ СОШ №1	11,6	41,86	88,37
2.	г-к.Анапа	МБОУ гимназия "Аврора"	0	60	100
3.	г-к.Анапа	НЧОУ гимназия "Росток"	0	60	100
4.	г-к.Анапа	НЧОУ "Гимназия "Сириус"	0	80	100
5.	г.Армавир	МБОУ-СОШ № 6	0	62,5	100
6.	г.Армавир	МБОУ-СОШ № 13	0	37,5	100
7.	г.Армавир	МБОУ ООШ №16	0	46,43	100
8.	г.Армавир	ЧОУ лицей "Армавирский классический лицей"	0	100	100
9.	г.Армавир	ЧОУ-СОШ "Развитие"	0	44,44	100
10	Белореченский р-н	МБОУ СОШ 9	0	52,63	100
11	Лабинский р-н	СОШ №11	0	52,78	100
12	Г. Новороссийск	МБОУ ТЭЛ	0	76,19	100
13	Г. Новороссийск	ЧОУ «Гимназия №1»	0	69,57	100
14	г.Сочи	Гимназия «Школа бизнеса»	0	65	100
15	г.Сочи	ООШ № 43	0	33,33	100
16	г.Сочи	СОШ № 78	0	33,33	100

⁵ Рекомендуются включать ОО в случае, если количество участников в этом ОО достаточное для получения статистически достоверных результатов для сравнения

№ п/п	АТЕ	Название ОО	Доля участников, получивших отметку «2»	Доля участников, получивших отметки «4» и «5» (качество обучения)	Доля участников, получивших отметки «3», «4» и «5» (уровень обученности)
17	г.Сочи	СОШ № 90	0	40	100
18	г.Сочи	Лицей № 95	0	86,96	100
19	г.Сочи	Лицей "Сириус"	0	62,5	100
20	Абинский р-н	СОШ №38	0	61,36	100
21	Абинский р-н	ООШ №14	0	40	100
22	Апшеронский р-н	МБОУСОШ №28	0	33,33	100
23	Белоглинский р-н	СОШ №20	0	33,33	100
24	Белоглинский р-н	МБОУ СОШ №32	0	83,33	100
25	Выселковский р-н	СОШ №13	0	44,44	100
26	Выселковский р-н	СОШ №14	0	50	100
27	Выселковский р-н	СОШ №18	0	54,55	100
28	Выселковский р-н	СОШ №25	0	60	100
29	Динской р-н	АНОО школа №1	0	90,91	100
30	Ейский р-н	СОШ №23	0	42,86	100
31	Ейский р-н	СОШ №17	0	50	100
32	Ейский р-н	ООШ №26	0	50	100
33	Кавказский р-н	Лицей №45	0	59,09	100
34	Кавказский р-н	ГКОУ КККК	0	80	100
35	Кавказский р-н	СОШ №21	0	70	100
36	Калининский р-н	СОШ №2	0	56,25	100
37	Каневской р-н	ООШ №41	0	60	100
38	Кореновский р-н	СОШ №18	0	66,67	100
39	Кореновский р-н	СОШ №20	0	43,33	100
40	Красноармейский р-н	МБОУ СОШ №6	0	50	100
41	Крымский р-н	ГБОУ КШИ	0	60	100
42	Крыловский р-н	СОШ №7	0	50	100
43	Крыловский р-н	ООШ №13	0	40	100
44	Курганинский р-н	СОШ №9	0	50	100
45	Курганинский р-н	ЧОУ ООШ	0	30	100
46	Куцевский р-н	СОШ №7	0	44,44	100

№ п/п	АТЕ	Название ОО	Доля участников, получивших отметку «2»	Доля участников, получивших отметки «4» и «5» (качество обучения)	Доля участников, получивших отметки «3», «4» и «5» (уровень обученности)
47	Ленинградский муниципальный округ	МБОУ СОШ № 13	0	30	100
48	Мостовский р-н	МБОУ ООШ №17	0	50	100
49	Мостовский р-н	МАОУ СОШ №20 имени А.П. Турчинского поселка Псебай	0	42,86	100
50	Новопокровский р-н	СОШ №6	0	60	100
51	Новопокровский р-н	СОШ №10	0	54,55	100
52	Отраденский р-н	СОШ №10	0	75	100
53	Павловский р-н	МБОУ СОШ №1	0	50	100
54	Павловский р-н	МБОУ СОШ №17	0	83,33	100
55	Приморско-Ахтарский округ	МБОУ СОШ №6	0	40	100
56	Славянский р-н	ООШ №9	0	58,33	100
57	Славянский р-н	СОШ №18	0	52,38	100
58	Славянский р-н	СОШ №20	0	87,5	100
59	Славянский р-н	ООШ №21	0	40	100
60	Славянский р-н	ООШ №46	0	50	100
61	Староминский р-н	СОШ №3	0	68	100
62	Староминский р-н	СОШ №5	0	80	100
63	Староминский р-н	СОШ №6	0	50	100
64	Тбилисский р-н	СОШ №6	0	66,67	100
65	Темрюкский р-н	СОШ №7	0	34,78	100
66	Темрюкский р-н	ООШ №12	0	33,33	100
67	Тимашевский р-н	МБОУ СОШ №1	0	65	100
68	Тимашевский р-н	МБОУ СОШ №3	0	81,82	100
69	Тимашевский р-н	МБОУ СОШ №6	0	40	100
70	Тимашевский р-н	МБОУ СОШ №7	0	56,25	100
71	Тимашевский р-н	МБОУ СОШ №9	0	36,36	100

№ п/п	АТЕ	Название ОО	Доля участников, получивших отметку «2»	Доля участников, получивших отметки «4» и «5» (качество обучения)	Доля участников, получивших отметки «3», «4» и «5» (уровень обученности)
72	Тимашевский р-н	МБОУ СОШ №12	0	44,44	100
73	Тимашевский р-н	МБОУ СОШ №14	0	50	100
74	Тимашевский р-н	МБОУ СОШ №16	0	49,02	100
75	Тихорецкий р-н	СОШ №3 ст.Фастовецкой	0	64	100
76	Тихорецкий р-н	СОШ №13	0	60	100
77	Тихорецкий р-н	СОШ № 28	0	42,86	100
78	Тихорецкий р-н	МБОУ СОШ №37	0	33,33	100
79	Тихорецкий р-н	СОШ №39	0	83,33	100
80	Туапсинский р-н	МБОУ гимназия №1 им. Н.Островского г.Туапсе	0	50	100
81	Туапсинский р-н	ГКОУ КШИ "Туапсинский морской кадетский корпус"	0	54,55	100
82	Туапсинский р-н	МБОУ СОШ №34	0	42,86	100
83	Туапсинский р-н	МБОУ СОШ №18	0	50	100
84	Туапсинский р-н	МБОУ СОШ №19	0	60	100
85	Туапсинский р-н	МБОУ СОШ №15	0	40	100
86	Усть-Лабинский р-н	МБОУ СОШ №12 им. В.М. Агиенко	0	86,67	100
87	Усть-Лабинский р-н	МБОУ СОШ №23	0	60	100
88	Усть-Лабинский р-н	МБОУ ООШ №26	0	30	100
89	Щербиновский р-н	МБОУ СОШ № 3	0	37,5	100
90	ЗВО г.Краснодара	МАОУ Гимназия №23	0	79,07	100
91	ЗВО г.Краснодара	НЧОУ «Лицей ИСТЭК»	0	56,25	100
92	ЗВО г.Краснодара	ЧОУ «РПШ»	0	50	100
93	ЗВО г.Краснодара	ФГКОУ «Краснодарское ПКУ»	0	81,4	100
94	ЗВО г.Краснодара	АНОО «Пушкинская	0	62,5	100

№ п/п	АТЕ	Название ОО	Доля участников, получивших отметку «2»	Доля участников, получивших отметки «4» и «5» (качество обучения)	Доля участников, получивших отметки «3», «4» и «5» (уровень обученности)
		школа»			
95	КВО г.Краснодара	МАОУ гимназия №82	0	81,36	100
96	КВО г.Краснодара	ЧОУ гимназия «Эрудит»	0	37,5	100
97	КВО г.Краснодара	НОП СОШ «Новатор»	0	64,29	100
98	ПВО г.Краснодара	ГБОУ КШИ «Кубанский казачий кадетский корпус»	0	100	100
99	ПВО г.Краснодара	НЧОУ «СОШ-интернат «ФК «Краснодар»	0	71,05	100
10	ПВО г.Краснодара	АНОО Гимназия «ЛИДЕР»	0	73,68	100
10	ЦВО г.Краснодара	МАОУ СОШ № 6	0	65	100
10	ЦВО г.Краснодара	МАОУ Екатерининская гимназия № 36	0	62,5	100
10	ЦВО г.Краснодара	МАОУ лицей № 48	0	75	100

2.6.Выделение перечня ОО, продемонстрировавших самые низкие результаты ОГЭ по предмету⁵

Выделение перечня ОО (от 10 участников), продемонстрировавших низкие результаты ОГЭ по предмету "Обществознание" (15 % от общего числа ОО - доля "4" и "5" <33 %, доля "2" >5 %)

Таблица 2-8

№ п/п	АТЕ	Название ОО	Доля участников, получивших отметку «2»	Доля участников, получивших отметки «4» и «5» (качество обучения)	Доля участников, получивших отметки «3», «4» и «5» (уровень обученности)
1.	г-к.Анапа	МБОУ СОШ №1	11,6	41,86	88,4
2.	г-к.Анапа	МБОУ СОШ №14	24,5	14,29	75,5

№ п/п	АТЕ	Название ОО	Доля участников, получивших отметку «2»	Доля участников, получивших отметки «4» и «5» (качество обучения)	Доля участников, получивших отметки «3», «4» и «5» (уровень обученности)
		им. С.С. Аракеляна			
3.	г-к.Анапа	МБОУ СОШ №18 им. И.А. Мироненко	27,5	23,53	72,5
4.	г-к.Анапа	МБОУ ООШ №20 им.Г.С. Константинова	25	7,143	75
5.	г-к.Анапа	МАОУ "КШ"	33,3	0	66,7
6.	г.Армавир	МАОУ СОШ № 9	24	20	76
7.	г.Армавир	МБОУ-СОШ № 14	45,9	9,836	54,1
8.	г.Армавир	МБОУ-СОШ № 15	38,9	11,11	61,1
9.	Белореченский р-н	МАОУ СОШ 29	33,3	9,091	66,7
10.	Белореченский р-н	МБОУ СОШ 30	22,7	0	77,3
11.	г-к.Геленджик	СОШ №7	38,7	19,35	61,3
12.	г-к.Геленджик	СОШ №8	30,4	23,53	69,6
13.	Г. Горячий Ключ	СОШ № 3	26,7	17,44	73,3
14.	Г. Горячий Ключ	СОШ №8	58,8	5,882	41,2
15.	Лабинский р-н	СОШ №10	25,9	7,407	74,1
16.	Лабинский р-н	СОШ №22	50	3,125	50
17.	Г. Новороссийск	СОШ №12	27,4	9,677	72,6
18.	Г. Новороссийск	СОШ №14	34	13,83	66
19.	Г. Новороссийск	МБОУ СОШ №17	29,8	8,772	70,2
20.	Г. Новороссийск	МБОУ СОШ № 24 имени генерала Н.Н.Раевского	33,3	17,81	66,7
21.	Г. Новороссийск	ООШ №25	30	5	70
22.	Г. Новороссийск	СОШ №28	26,4	19,66	73,6
23.	Г. Новороссийск	МБОУ СОШ №30	35,5	16,13	64,5
24.	Г. Новороссийск	МБОУ ООШ № 31 имени Г.В. Ластовицкого	22,1	12,99	77,9
25.	Г. Новороссийск	МАОУ СОШ №34	37,7	18,18	62,3
26.	Г. Новороссийск	ГБПОУ КК НСПК	36,4	18,18	63,6

№ п/п	АТЕ	Название ОО	Доля участников, получивших отметку «2»	Доля участников, получивших отметки «4» и «5» (качество обучения)	Доля участников, получивших отметки «3», «4» и «5» (уровень обученности)
27.	г.Сочи	ООШ № 56	20	15	80
28.	г.Сочи	Гимназия № 9	34,8	23,42	65,2
29.	г.Сочи	СОШ № 2	25	23,96	75
30.	г.Сочи	Гимназия № 5	20,7	20,69	79,3
31.	г.Сочи	СОШ № 66	41,9	15,05	58,1
32.	г.Сочи	Лицей № 3	23,6	11,11	76,4
33.	г.Сочи	СОШ № 53	33,3	19,75	66,7
34.	г.Сочи	СОШ № 57	41,7	8,333	58,3
35.	г.Сочи	ООШ № 55	50	0	50
36.	г.Сочи	СОШ № 85	50	11,54	50
37.	г.Сочи	СОШ № 20	30,3	19,19	69,7
38.	г.Сочи	СОШ № 14	31	19,05	69
39.	г.Сочи	В(С)ОШ № 1	46,2	15,38	53,8
40.	г.Сочи	СОШ № 28	35,7	20,98	64,3
41.	г.Сочи	СОШ № 31	48,5	13,64	51,5
42.	г.Сочи	Гимназия № 76	24,8	18,3	75,2
43.	г.Сочи	ООШ № 44	29,2	4,167	70,8
44.	г.Сочи	СОШ № 27	41,3	20,63	58,7
45.	г.Сочи	ООШ № 81	23,3	23,33	76,7
46.	г.Сочи	СОШ № 26	25,5	21,12	74,5
47.	г.Сочи	СОШ № 67	71,7	3,333	28,3
48.	г.Сочи	СОШ № 75	34,8	12,12	65,2
49.	г.Сочи	СОШ № 89	36,1	13,89	63,9
50.	г.Сочи	СОШ № 11	26	6,849	74
51.	г.Сочи	СОШ № 18	22,8	15,35	77,2
52.	г.Сочи	СОШ № 88	23,5	23,53	76,5
53.	г.Сочи	СОШ № 91	33,3	20	66,7
54.	г.Сочи	СОШ № 87	42,9	9,524	57,1
55.	г.Сочи	Лицей № 23	23,1	23,08	76,9
56.	г.Сочи	ООШ № 48	39,1	8,696	60,9

№ п/п	АТЕ	Название ОО	Доля участников, получивших отметку «2»	Доля участников, получивших отметки «4» и «5» (качество обучения)	Доля участников, получивших отметки «3», «4» и «5» (уровень обученности)
57.	г.Сочи	СОШ № 100	20,6	23,53	79,4
58.	г.Сочи	СОШ № 19	28,3	19,19	71,7
59.	г.Сочи	ООШ № 99	20,4	22,45	79,6
60.	Абинский р-н	СОШ №12	29,6	7,407	70,4
61.	Абинский р-н	СОШ №15	61,1	5,556	38,9
62.	Апшеронский р-н	МБОУСОШ №2	28,6	19,64	71,4
63.	Апшеронский р-н	МБОУСОШ №4	27,6	17,24	72,4
64.	Апшеронский р-н	МБОУООШ №9	25	12,5	75
65.	Апшеронский р-н	МБОУСОШ №20	28	12	72
66.	Апшеронский р-н	МБОУСОШ №30	52,6	10,53	47,4
67.	Апшеронский р-н	МБОУООШ №16	40	8	60
68.	Брюховецкий р-н	МБОУ СОШ №5 им.Ф.Г.Деркача	66,7	0	33,3
69.	Брюховецкий р-н	МАОУ СОШ №7 им. А.Т. Момот	22,6	16,13	77,4
70.	Брюховецкий р-н	МБОУ СОШ №8 им.А.Демина	26,7	20	73,3
71.	Брюховецкий р-н	МБОУ СОШ №9 им.П.Ф. Захарченко	42,3	11,54	57,7
72.	Выселковский р-н	СОШ №6	20	20	80
73.	Выселковский р-н	СОШ №12	50	10,71	50
74.	Гулькевичский р-н	СОШ №2	28,9	21,05	71,1
75.	Гулькевичский р-н	СОШ №3	28	20	72
76.	Гулькевичский р-н	СОШ №6	23,5	11,76	76,5
77.	Гулькевичский р-н	СОШ № 9	35,5	12,9	64,5
78.	Гулькевичский р-н	СОШ №10	26,3	10,53	73,7
79.	Гулькевичский р-н	СОШ №13	30,2	7,547	69,8
80.	Гулькевичский р-н	СОШ №14	50	17,86	50
81.	Динской р-н	СОШ №21	29,2	8,333	70,8

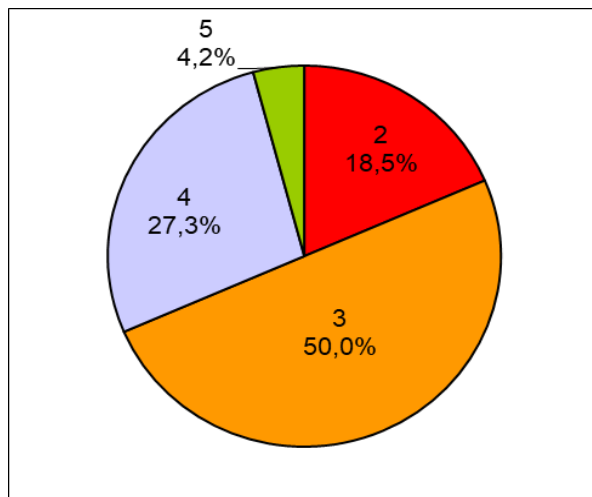
№ п/п	АТЕ	Название ОО	Доля участников, получивших отметку «2»	Доля участников, получивших отметки «4» и «5» (качество обучения)	Доля участников, получивших отметки «3», «4» и «5» (уровень обученности)
82.	Динской р-н	СОШ №28	29,6	3,704	70,4
83.	Динской р-н	СОШ №37	25	21,88	75
84.	Ейский р-н	СОШ №1	31,8	22,73	68,2
85.	Ейский р-н	ООШ №5	29	3,226	71
86.	Ейский р-н	СОШ №15	20,6	20,59	79,4
87.	Ейский р-н	СОШ №20	23,4	20,31	76,6
88.	Кавказский р-н	СОШ №2	27,8	22,22	72,2
89.	Кавказский р-н	ОСОШ №1	56,3	0	43,8
90.	Кавказский р-н	СОШ №15	30	10	70
91.	Каневской р-н	СОШ №26	23,3	16,67	76,7
92.	Каневской р-н	СОШ №35	20	20	80
93.	Кореновский р-н	СОШ №6	40	20	60
94.	Кореновский р-н	СОШ №7	33,3	14,29	66,7
95.	Кореновский р-н	СОШ №15	55	20	45
96.	Кореновский р-н	ООШ №24	42,1	10,53	57,9
97.	Красноармейский р-н	МБОУ СОШ №11	28,6	3,571	71,4
98.	Красноармейский р-н	МБОУ ООШ №33	27,8	11,11	72,2
99.	Крымский р-н	СОШ №12	26,3	5,263	73,7
100.	Крымский р-н	СОШ №16	20	20	80
101.	Крымский р-н	СОШ №20	33,3	12,5	66,7
102.	Крымский р-н	СОШ №25	20,6	23,53	79,4
103.	Крымский р-н	СОШ №31	21,1	10,53	78,9
104.	Крымский р-н	СОШ №41	47,7	9,091	52,3
105.	Крымский р-н	СОШ №56	32,4	21,62	67,6
106.	Крыловский р-н	СОШ №9	29,4	23,53	70,6
107.	Курганинский р-н	СОШ №3	47,7	4,545	52,3
108.	Курганинский р-н	СОШ №4	26,2	21,54	73,8
109.	Курганинский р-н	СОШ №17	40	5	60
110.	Курганинский р-н	СОШ №31	40	6,667	60
111.	Куцевский р-н	СОШ №2	37,5	6,25	62,5

№ п/п	АТЕ	Название ОО	Доля участников, получивших отметку «2»	Доля участников, получивших отметки «4» и «5» (качество обучения)	Доля участников, получивших отметки «3», «4» и «5» (уровень обученности)
112.	Куцевский р-н	СОШ №3	40,9	9,091	59,1
113.	Куцевский р-н	СОШ №4	25,8	13,64	74,2
114.	Куцевский р-н	СОШ №5	58,5	9,756	41,5
115.	Куцевский р-н	СОШ №6	32,7	19,23	67,3
116.	Новокубанский р-н	СОШ №1	60	16,67	40
117.	Новокубанский р-н	СОШ №4	46,7	20	53,3
118.	Новокубанский р-н	СОШ №5	40	23,33	60
119.	Новокубанский р-н	СОШ №9	40	20	60
120.	Новокубанский р-н	СОШ №10	36,4	6,061	63,6
121.	Новокубанский р-н	СОШ №14	47,4	0	52,6
122.	Новокубанский р-н	СОШ №18	36,8	15,79	63,2
123.	Новокубанский р-н	ООШ №28	73,7	0	26,3
124.	Отраденский р-н	СОШ №5	26,7	20	73,3
125.	Отраденский р-н	СОШ №7	46,3	12,96	53,7
126.	Отраденский р-н	СОШ №11	31,6	21,05	68,4
127.	Приморско-Ахтарский округ	МАОУ СОШ №18	25	21,43	75
128.	Северский р-н	МБОУ СОШ №1	38,1	14,29	61,9
129.	Северский р-н	МБОУ СОШ №4	34,9	11,11	65,1
130.	Северский р-н	МБОУ СОШ №14	33,3	20	66,7
131.	Славянский р-н	СОШ №3	23,4	23,44	76,6
132.	Староминский р-н	СОШ №2	20	20	80
133.	Тбилисский р-н	СОШ №5	25	18,75	75
134.	Темрюкский р-н	СОШ №3	46,5	4,651	53,5
135.	Темрюкский р-н	СОШ №6	30,4	14,29	69,6
136.	Темрюкский р-н	ООШ №14	33,3	14,29	66,7
137.	Темрюкский р-н	СОШ №23	33,3	20	66,7
138.	Тихорецкий р-н	СОШ №1	33,3	19,05	66,7
139.	Тихорецкий р-н	СОШ №2	39,1	10,94	60,9

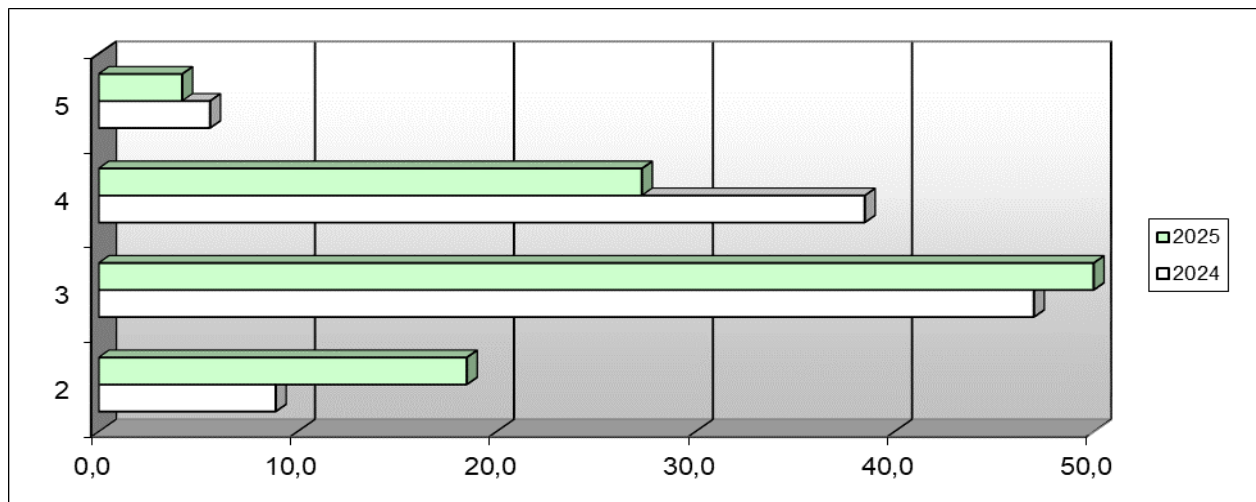
№ п/п	АТЕ	Название ОО	Доля участников, получивших отметку «2»	Доля участников, получивших отметки «4» и «5» (качество обучения)	Доля участников, получивших отметки «3», «4» и «5» (уровень обученности)
140.	Тихорецкий р-н	СОШ №3	46,3	7,317	53,7
141.	Тихорецкий р-н	СОШ №4	35	22,5	65
142.	Тихорецкий р-н	СОШ №7	34,1	15,91	65,9
143.	Тихорецкий р-н	СОШ №1 п.Братского	20	20	80
144.	Тихорецкий р-н	СОШ №11	47,1	5,882	52,9
145.	Тихорецкий р-н	СОШ №18	21,9	17,19	78,1
146.	Туапсинский р-н	МБОУ СОШ № 2	28,6	21,43	71,4
147.	Усть-Лабинский р-н	МБОУ СОШ №4	55	0	45
148.	Усть-Лабинский р-н	МБОУ СОШ №20	44,4	19,44	55,6
149.	Усть-Лабинский р-н	МБОУ СОШ №25	26,7	17,78	73,3
150.	Успенский р-н	СОШ №1	27,5	15,69	72,5
151.	Успенский р-н	ООШ №7	22,7	13,64	77,3
152.	Успенский р-н	ООШ №15	23,8	0	76,2
153.	Щербиновский р-н	МБОУ СОШ № 1	20,5	15,38	79,5
154.	ЗВО г.Краснодара	МАОУ СОШ №29	39,4	9,091	60,6
155.	КВО г.Краснодара	МБОУ СОШ №7	27,6	22,05	72,4
156.	КВО г.Краснодара	МАОУ СОШ №46	24,3	23,65	75,7
157.	КВО г.Краснодара	МАОУ СОШ №53	23,3	9,589	76,7
158.	КВО г.Краснодара	МАОУ ООШ №81	41,7	19,44	58,3
159.	КВО г.Краснодара	МАОУ СОШ №83	25	20,83	75
160.	КВО г.Краснодара	МАОУ СОШ №85	42,2	13,76	57,8
161.	ПВО г.Краснодара	МАОУ СОШ №1	38,2	21,82	61,8
162.	ПВО г.Краснодара	МАОУ СОШ №17	24	22,92	76
163.	ПВО г.Краснодара	МБОУ СОШ №45	30,8	15,38	69,2
164.	ПВО г.Краснодара	МАОУ СОШ №68	22,5	18,75	77,5
165.	ЦВО г.Краснодара	МАОУ СОШ № 22	20,6	23,53	79,4
166.	ЦВО г.Краснодара	МАОУ СОШ № 43	20,3	23,19	79,7

2.7. ВЫВОДЫ о характере результатов ОГЭ по предмету в 2025 году и в динамике: доля выпускников, не преодолевших порог успешности по обществознанию, увеличилась на 9,6% в сравнении с 2024 годом и на 9,1% в сравнении с 2023 годом. Доля выпускников, получивших отметку «5», уменьшилась на 1,5% в сравнении с 2024 годом и на 3,3% в сравнении с 2023 годом. В целом, доля выпускников, качественно освоивших программу основного общего образования по обществознанию, т.е. получивших отметки «4» и «5», уменьшилась на 12,7% в сравнении с 2024 годом и на 13,6% в сравнении с 2023 годом. Если сравнивать результаты участников ОГЭ по группам участников с различным уровнем подготовки с учетом типа ОО, то следует отметить, что самые высокие результаты по качеству обучения показали участники ОГЭ президентского кадетского училища (81,4%), техникумов (57,1%), общеобразовательных учреждений казачьих кадетских корпусов (52,8%), кадетских школ-интернатов (50%); доля участников ОГЭ средних общеобразовательных школ по качеству обучения составила 30,3%, средних общеобразовательных школ с углубленным изучением отдельных предметов – 35,2%. Большая доля участников, получивших отметку «2», из вечерних (сменных) общеобразовательных школ - 53%, колледжей – 36%, основных общеобразовательных школ-интернатов – 33%.

Диаграмма распределения оценок
ОГЭ-2025 по обществознанию



Сравнительная диаграмма распределения оценок
по обществознанию ОГЭ-2024 и ОГЭ-2025



Раздел 3. АНАЛИЗ РЕЗУЛЬТАТОВ ВЫПОЛНЕНИЯ ЗАДАНИЙ КИМ⁶

3.1. Анализ выполнения заданий КИМ ОГЭ в 2025 году

Анализ выполнения КИМ проводится на основе результатов всего массива участников основного периода ОГЭ по учебному предмету в субъекте Российской Федерации вне зависимости от выполненного участником экзамена конкретного варианта КИМ.

Анализ проводится в соответствии с методическими традициями предмета и особенностями экзаменационной модели по предмету (например, по группам заданий одинаковой формы; по умениям, навыкам, видам познавательной деятельности; по тематическим разделам).

Анализ может проводиться в контексте основных направлений / приоритетов развития региональной системы общего образования.

Анализ проводится не только на основе среднего процента выполнения, но и на основе процентов выполнения заданий группами участников ОГЭ с разным уровнем подготовки (группа обучающихся, получивших неудовлетворительную отметку, получивших отметки «3», «4», «5»).

Рекомендуется рассматривать задания, проверяющие один и тот же элемент содержания / умение, навык, вид познавательной деятельности, в совокупности с учетом их уровня сложности.

При статистическом анализе выполнения заданий, система оценивания которых предполагает оценивание по нескольким критериям, следует считать единицами анализа отдельные критерии.

3.1.1. Статистический анализ выполнения заданий КИМ в 2025 году

3.1.1.1. Основные статистические характеристики выполнения заданий КИМ в 2025 году

Основные статистические характеристики выполнения заданий в целом представлены в Таб. 2-9. Информация о результатах оценивания выполнения заданий, в том числе в разрезе данных о получении того или иного балла по критерию оценивания выполнения каждого задания КИМ представлена в Таб. 2-10.

⁶ При формировании отчетов по иностранным языкам рекомендуется выделять отдельные подразделы по устной и по письменной частям экзамена.

Таблица 2-9

Номер задания в КИМ	Проверяемые элементы содержания / умения	Уровень сложности задания	Средний процент выполнения ⁷	Процент выполнения ⁶ задания в субъекте Российской Федерации в группах участников экзамена, получивших отметку			
				«2»	«3»	«4»	«5»
1	Освоение и применение системы обществоведческих знаний / Умение характеризовать традиционные российские духовно-нравственные ценности (в том числе защита человеческой жизни, прав и свобод человека, семья, созидательный труд, служение Отечеству, нормы морали и нравственности, гуманизм, милосердие, справедливость, взаимопомощь, коллективизм, историческое единство народов России, преемственность истории нашей Родины); государство как социальный институт.	П	0,99	0,25	0,95	1,35	1,83
2	Освоение и применение системы знаний о социальных свойствах человека, особенностях его взаимодействия с другими людьми, важности семьи как базового	Б	83,7	58,12	79,25	98,06	99,17

⁷ Вычисляется по формуле $p = \frac{N}{n \cdot m} \cdot 100\%$, где N – сумма первичных баллов, полученных всеми участниками группы за выполнение задания, n – количество участников в группе, m – максимальный первичный балл за задание.

Номер задания в КИМ	Проверяемые элементы содержания / умения	Уровень сложности задания	Средний процент выполнения ⁷	Процент выполнения ⁶ задания в субъекте Российской Федерации в группах участников экзамена, получивших отметку			
				«2»	«3»	«4»	«5»
	социального института; характерных чертах общества; процессах и явлениях в духовной сфере жизни общества; основах политики в сфере культуры и образования. Умение устанавливать и объяснять взаимосвязи социальных объектов, явлений, процессов в различных сферах общественной жизни, их элементов и основных функций.						
3	Умение приводить примеры (в том числе моделировать ситуации) деятельности людей, социальных объектов, явлений, процессов. определённого типа в различных сферах общественной жизни, их структурных элементов и проявлений основных функций / Умение решать в рамках изученного материала познавательные и практические задачи, отражающие типичные социальные взаимодействия	П	91,4	56,7	92,96	99,29	99,88

Номер задания в КИМ	Проверяемые элементы содержания / умения	Уровень сложности задания	Средний процент выполнения ⁷	Процент выполнения ⁶ задания в субъекте Российской Федерации в группах участников экзамена, получивших отметку			
				«2»	«3»	«4»	«5»
	в различных сферах общественной жизни.						
4	Умение характеризовать традиционные российские духовно-нравственные ценности; государство как социальный институт / Умение устанавливать и объяснять взаимосвязи социальных объектов, явлений, процессов в различных сферах общественной жизни, их элементов и основных функций, включая взаимодействия общества и природы, человека и общества, сфер общественной жизни.	Б	79,02	51,4	79,79	96,62	98,02
5	Овладение приёмами поиска и извлечения социальной информации (текстовой, графической, аудиовизуальной) по заданной теме из различных адаптированных источников (в том числе учебных материалов) и публикаций СМИ (задание на анализ фотоизображения). Умение оценивать собственные поступки и	Б	1,093	0,17	0,91	1,59	2,54

Номер задания в КИМ	Проверяемые элементы содержания / умения	Уровень сложности задания	Средний процент выполнения ⁷	Процент выполнения ⁶ задания в субъекте Российской Федерации в группах участников экзамена, получивших отметку			
				«2»	«3»	«4»	«5»
	поведение других людей с точки зрения их соответствия моральным, правовым и иным видам социальных норм, экономической рациональности / Умение анализировать, обобщать, систематизировать, конкретизировать и критически оценивать социальную информацию, включая экономико-статистическую, из адаптированных источников (в том числе учебных материалов) и публикаций СМИ, соотносить её с собственными знаниями о моральном и правовом регулировании поведения человека, личным социальным опытом; используя обществоведческие знания, формулировать выводы, подкрепляя их аргументами.						
6	Умение оценивать собственные поступки и поведение других людей с точки зрения их соответствия моральным,	Б	1,09	0,72	1,036	1,58	1,91

Номер задания в КИМ	Проверяемые элементы содержания / умения	Уровень сложности задания	Средний процент выполнения ⁷	Процент выполнения ⁶ задания в субъекте Российской Федерации в группах участников экзамена, получивших отметку			
				«2»	«3»	«4»	«5»
	<p>правовым и иным видам социальных норм, экономической рациональности; осознание неприемлемости всех форм антиобщественного поведения (задание, проверяющее основы финансовой грамотности). Умение решать в рамках изученного материала познавательные и практические задачи, отражающие выполнение типичных для несовершеннолетнего социальных ролей, типичные социальные взаимодействия в различных сферах общественной жизни.</p> <p>Приобретение опыта использования полученных знаний, включая основы финансовой грамотности, в практической деятельности, в повседневной жизни для реализации и защиты прав человека и гражданина, прав потребителя (в том числе потребителя финансовых услуг) и осознанного выполнения гражданских</p>						

Номер задания в КИМ	Проверяемые элементы содержания / умения	Уровень сложности задания	Средний процент выполнения ⁷	Процент выполнения ⁶ задания в субъекте Российской Федерации в группах участников экзамена, получивших отметку			
				«2»	«3»	«4»	«5»
	обязанностей; опыта публичного представления результатов своей деятельности в соответствии с темой и ситуацией общения.						
7	Освоение и применение системы знаний о процессах и явлениях в экономической (в области макро- и микроэкономики) сфере жизни общества; основах государственной бюджетной и денежно-кредитной политики. Умение устанавливать и объяснять взаимосвязи социальных объектов, явлений, процессов в различных сферах общественной жизни, их элементов и основных функций.	Б	80,08	47,13	80,94	96,4	98,75
8	Умение приводить примеры (в том числе моделировать ситуации) деятельности людей, социальных объектов, явлений, процессов определённого типа в различных сферах общественной жизни, их структурных элементов и проявлений основных	Б	86,37	59,04	86,66	96,61	98,51

Номер задания в КИМ	Проверяемые элементы содержания / умения	Уровень сложности задания	Средний процент выполнения ⁷	Процент выполнения ⁶ задания в субъекте Российской Федерации в группах участников экзамена, получивших отметку			
				«2»	«3»	«4»	«5»
	функций; разного типа социальных отношений; ситуаций, регулируемых различными видами социальных норм . Умение решать в рамках изученного материала познавательные и практические задачи, отражающие выполнение типичных для несовершеннолетнего социальных ролей, типичные социальные взаимодействия в различных сферах общественной жизни.						
9	Умение устанавливать и объяснять взаимосвязи социальных объектов, явлений, процессов в различных сферах общественной жизни, их элементов и основных функций.	П	69,39	32,75	68,55	85,7	90,09
10	Освоение и применение системы знаний о важности семьи как базового социального института; содержании и значении социальных норм, регулирующих общественные отношения;	Б	80,76	42,54	77,6	95,7	97,78

Номер задания в КИМ	Проверяемые элементы содержания / умения	Уровень сложности задания	Средний процент выполнения ⁷	Процент выполнения ⁶ задания в субъекте Российской Федерации в группах участников экзамена, получивших отметку			
				«2»	«3»	«4»	«5»
	<p>процессах и явлениях в социальной сфере жизни общества; основах государственной социальной политики /</p> <p>Умение приводить примеры (в том числе моделировать ситуации) деятельности людей, социальных объектов, явлений, процессов определённого типа в различных сферах общественной жизни, их структурных элементов и проявлений основных функций; разного типа социальных отношений; ситуаций, регулируемых различными видами социальных норм /</p> <p>Умение решать в рамках изученного материала познавательные и практические задачи, отражающие выполнение типичных для несовершеннолетнего социальных ролей, типичные социальные взаимодействия в различных сферах общественной жизни.</p>						
11.	Умение характеризовать	П	74,56	40,14	74,59	92,83	95,66

Номер задания в КИМ	Проверяемые элементы содержания / умения	Уровень сложности задания	Средний процент выполнения ⁷	Процент выполнения ⁶ задания в субъекте Российской Федерации в группах участников экзамена, получивших отметку			
				«2»	«3»	«4»	«5»
	традиционные российские духовно-нравственные ценности; государство как социальный институт / Умение устанавливать и объяснять взаимосвязи социальных объектов, явлений, процессов в различных сферах общественной жизни, их элементов и основных функций.						
12.	Овладение приёмами поиска и извлечения социальной информации (текстовой, графической, аудиовизуальной) по заданной теме из различных адаптированных источников (в том числе учебных материалов) и публикаций СМИ (задание на анализ статистической информации, представленной в графическом виде). Умение анализировать, обобщать, систематизировать, конкретизировать и критически оценивать социальную информацию, включая экономико-статистическую, из	П	1,36	0,58	1,09	2,59	3,57

Номер задания в КИМ	Проверяемые элементы содержания / умения	Уровень сложности задания	Средний процент выполнения ⁷	Процент выполнения ⁶ задания в субъекте Российской Федерации в группах участников экзамена, получивших отметку			
				«2»	«3»	«4»	«5»
	адаптированных источников (в том числе учебных материалов) и публикаций СМИ, соотносить её с собственными знаниями о моральном и правовом регулировании поведения человека, личным социальным опытом; используя обществоведческие знания, формулировать выводы, подкрепляя их аргументами.						
13.	Освоение и применение системы знаний о процессах и явлениях в политической сфере жизни общества; противодействии коррупции в Российской Федерации, обеспечении безопасности личности, общества и государства, в том числе от терроризма и экстремизма / Умение приводить примеры (в том числе моделировать ситуации) деятельности людей, социальных объектов, явлений, процессов определённого типа в различных сферах общественной жизни, их структурных элементов и	Б	76,9	44,53	76,93	95,89	98,79

Номер задания в КИМ	Проверяемые элементы содержания / умения	Уровень сложности задания	Средний процент выполнения ⁷	Процент выполнения ⁶ задания в субъекте Российской Федерации в группах участников экзамена, получивших отметку			
				«2»	«3»	«4»	«5»
	проявлений основных функций; разного типа социальных отношений / Умение решать в рамках изученного материала познавательные и практические задачи, отражающие выполнение типичных для несовершеннолетнего социальных ролей, типичные социальные взаимодействия в различных сферах общественной жизни.						
14.	Умение характеризовать традиционные российские духовно-нравственные ценности; государство как социальный институт / Умение устанавливать и объяснять взаимосвязи социальных объектов, явлений, процессов в различных сферах общественной жизни, их элементов и основных функций.	П	72,52	36,9	72,78	92,33	95,54
15.	Умение классифицировать по разным признакам (в том числе устанавливать существенный признак классификации) социальные	Б	1,5	0,53	1,52	1,82	1,92

Номер задания в КИМ	Проверяемые элементы содержания / умения	Уровень сложности задания	Средний процент выполнения ⁷	Процент выполнения ⁶ задания в субъекте Российской Федерации в группах участников экзамена, получивших отметку			
				«2»	«3»	«4»	«5»
	объекты, явления, процессы, относящиеся к различным сферам общественной жизни, их существенные признаки, элементы и основные функции.						
16.	Освоение и применение системы знаний об основах конституционного строя и организации государственной власти в Российской Федерации, правовом статусе гражданина Российской Федерации (в том числе несовершеннолетнего); противодействии коррупции в Российской Федерации, обеспечении безопасности личности, общества и государства, в том числе от терроризма и экстремизма.	Б	71,48	37,16	72	66,71	89,05
17.	Умение приводить примеры (в том числе моделировать ситуации) деятельности людей, социальных объектов, явлений, процессов определённого типа в различных сферах общественной жизни, их структурных элементов и проявлений основных	Б	81,91	37,36	81	88,61	95,21

Номер задания в КИМ	Проверяемые элементы содержания / умения	Уровень сложности задания	Средний процент выполнения ⁷	Процент выполнения ⁶ задания в субъекте Российской Федерации в группах участников экзамена, получивших отметку			
				«2»	«3»	«4»	«5»
	функций; разного типа социальных отношений; ситуаций, регулируемых различными видами социальных норм, в том числе связанных с правонарушениями и наступлением юридической ответственности / Умение решать в рамках изученного материала познавательные и практические задачи, отражающие выполнение типичных для несовершеннолетнего социальных ролей, типичные социальные взаимодействия в различных сферах общественной жизни.						
18.	Умение устанавливать и объяснять взаимосвязи социальных объектов, явлений, процессов в различных сферах общественной жизни, их элементов и основных функций, включая взаимодействия гражданина и государства.	П	73,37	38,9	72,84	88,13	93,76
19.	Умение сравнивать (в том числе устанавливать	Б	66,86	33,8	66,71	92,43	95,93

Номер задания в КИМ	Проверяемые элементы содержания / умения	Уровень сложности задания	Средний процент выполнения ⁷	Процент выполнения ⁶ задания в субъекте Российской Федерации в группах участников экзамена, получивших отметку			
				«2»	«3»	«4»	«5»
	основания для сравнения) деятельность людей, социальные объекты, явления, процессы в различных сферах общественной жизни, их элементы и основные функции.						
20.	Умение характеризовать традиционные российские духовно-нравственные ценности; государство как социальный институт / Умение устанавливать и объяснять взаимосвязи социальных объектов, явлений, процессов в различных сферах общественной жизни, их элементов и основных функций.	Б	55,35	14,28	53,92	84,63	90,91
21.	Овладение смысловым чтением текстов обществоведческой тематики, позволяющим воспринимать, понимать и интерпретировать смысл текстов разных типов, жанров, назначений в целях решения различных учебных задач, в том числе извлечений из Конституции Российской Федерации и	П	0,8	0,32	0,77	1,29	1,61

Номер задания в КИМ	Проверяемые элементы содержания / умения	Уровень сложности задания	Средний процент выполнения ⁷	Процент выполнения ⁶ задания в субъекте Российской Федерации в группах участников экзамена, получивших отметку			
				«2»	«3»	«4»	«5»
	других нормативных правовых актов; умение составлять на их основе план, преобразовывать текстовую информацию в модели(таблицу, диаграмму, схему) и преобразовывать предложенные модели в текст. Овладение приёмами поиска и извлечения социальной информации (текстовой, графической, аудиовизуальной) по заданной теме из различных адаптированных источников (в том числе учебных материалов) и публикаций СМИ.						
22.	Овладение смысловым чтением текстов обществоведческой тематики, позволяющим воспринимать, понимать и интерпретировать смысл текстов разных типов, жанров, назначений в целях решения различных учебных задач, в том числе извлечений из Конституции Российской Федерации и других нормативных правовых актов; умение	Б	0,76	0,42	0,65	1,53	1,85

Номер задания в КИМ	Проверяемые элементы содержания / умения	Уровень сложности задания	Средний процент выполнения ⁷	Процент выполнения ⁶ задания в субъекте Российской Федерации в группах участников экзамена, получивших отметку			
				«2»	«3»	«4»	«5»
	составлять на их основе план, преобразовывать текстовую информацию в модели (таблицу, диаграмму, схему) и преобразовывать предложенные модели в текст. Овладение приёмами поиска и извлечения социальной информации (текстовой, графической, аудиовизуальной) по заданной теме из различных адаптированных источников (в том числе учебных материалов) и публикаций СМИ.						
23.	Умение приводить примеры (в том числе моделировать ситуации) деятельности людей, социальных объектов, явлений, процессов определённого типа в различных сферах общественной жизни, их структурных элементов и проявлений основных функций / Умение решать в рамках изученного материала познавательные и практические задачи, отражающие выполнение	В	0,32	0,05	0,24	0,65	2,13

Номер задания в КИМ	Проверяемые элементы содержания / умения	Уровень сложности задания	Средний процент выполнения ⁷	Процент выполнения ⁶ задания в субъекте Российской Федерации в группах участников экзамена, получивших отметку			
				«2»	«3»	«4»	«5»
	типичных для несовершеннолетнего социальных ролей, типичные социальные взаимодействия в различных сферах общественной жизни.						
24.	Умение использовать полученные знания для объяснения (устного и письменного) сущности, взаимосвязей явлений, процессов социальной действительности; для осмысления личного социального опыта при исполнении типичных для несовершеннолетнего социальных ролей / Умение с опорой на обществоведческие знания, факты общественной жизни и личный социальный опыт определять и аргументировать с точки зрения социальных ценностей и норм своё отношение к явлениям, процессам социальной действительности. Умение анализировать, обобщать, систематизировать,	В	0,25	0,09	0,18	0,59	1,55

Номер задания в КИМ	Проверяемые элементы содержания / умения	Уровень сложности задания	Средний процент выполнения ⁷	Процент выполнения ⁶ задания в субъекте Российской Федерации в группах участников экзамена, получивших отметку			
				«2»	«3»	«4»	«5»
	<p>конкретизировать и критически оценивать социальную информацию, включая экономико-статистическую, из адаптированных источников (в том числе учебных материалов) и публикаций СМИ, соотносить её с собственными знаниями о моральном и правовом регулировании поведения человека, личным социальным опытом; используя обществоведческие знания, формулировать выводы, подкрепляя их аргументами / Умение оценивать собственные поступки и поведение других людей с точки зрения их соответствия моральным, правовым и иным видам социальных норм, экономической рациональности / Приобретение опыта осуществления совместной деятельности, включая взаимодействие с людьми другой культуры, национальной и религиозной</p>						

Номер задания в КИМ	Проверяемые элементы содержания / умения	Уровень сложности задания	Средний процент выполнения ⁷	Процент выполнения ⁶ задания в субъекте Российской Федерации в группах участников экзамена, получивших отметку			
				«2»	«3»	«4»	«5»
	принадлежности на основе национальных ценностей современного российского общества: гуманистических и демократических ценностей, идей мира и взаимопонимания между народами, людьми разных культур; осознание ценности культуры и традиций народов России.						

Таблица 2-10

Номер задания / критерия оценивания в КИМ	Количество полученных первичных баллов	Процент участников экзамена в субъекте Российской Федерации, получивших соответствующий первичный балл за выполнения задания в группах участников экзамен, получивших отметку			
		«2»	«3»	«4»	«5»
1	0	80,03%	39,68%	8,63%	0,76%
1	1	17,63%	41,60%	34,92%	12,89%
1	2	2,34%	18,72%	56,45%	86,36%
2	0	40,31%	9,89%	2,79%	0,82%
2	1	59,69%	90,11%	97,21%	99,18%
3	0	40,53%	7,20%	0,92%	0,19%
3	1	59,47%	92,80%	99,08%	99,81%
4	0	49,34%	15,26%	4,43%	1,58%
4	1	50,66%	84,74%	95,57%	98,42%
5	0	86,88%	66,55%	26,48%	3,35%
5	1	11,26%	19,05%	17,48%	3,41%
5	2	1,78%	12,73%	36,88%	29,00%

Номер задания / критерия оценивания в КИМ	Количество полученных первичных баллов	Процент участников экзамена в субъекте Российской Федерации, получивших соответствующий первичный балл за выполнения задания в группах участников экзамен, получивших отметку			
		«2»	«3»	«4»	«5»
5	3	0,07%	1,68%	19,17%	64,25%
6	0	40,99%	25,03%	8,15%	0,82%
6	1	33,77%	28,15%	19,64%	6,82%
6	2	25,24%	46,83%	72,21%	92,36%
7	0	52,70%	19,55%	5,28%	1,58%
7	1	47,30%	80,45%	94,72%	98,42%
8	0	42,13%	14,03%	4,79%	1,83%
8	1	57,87%	85,97%	95,21%	98,17%
9	0	69,00%	38,17%	21,48%	12,32%
9	1	31,00%	61,83%	78,52%	87,68%
10	0	57,67%	19,18%	6,06%	2,40%
10	1	42,33%	80,82%	93,94%	97,60%
11	0	61,89%	26,07%	10,29%	4,55%
11	1	38,11%	73,93%	89,71%	95,45%
12	0	63,06%	31,58%	7,46%	0,51%
12	1	19,15%	16,40%	6,91%	0,44%
12	2	14,35%	29,78%	27,25%	7,45%
12	3	2,98%	16,82%	34,56%	27,86%
12	4	0,46%	5,41%	23,83%	63,74%
13	0	55,85%	21,90%	6,07%	1,64%
13	1	44,15%	78,10%	93,93%	98,36%
14	0	62,91%	28,52%	10,41%	4,36%
14	1	37,09%	71,48%	89,59%	95,64%
15	0	58,14%	19,16%	4,15%	0,69%
15	1	27,86%	26,84%	15,31%	5,94%
15	2	14,01%	53,99%	80,54%	93,37%
16	0	69,43%	50,19%	31,21%	13,52%
16	1	30,57%	49,81%	68,79%	86,48%

Номер задания / критерия оценивания в КИМ	Количество полученных первичных баллов	Процент участников экзамена в субъекте Российской Федерации, получивших соответствующий первичный балл за выполнения задания в группах участников экзамен, получивших отметку			
		«2»	«3»	«4»	«5»
17	0	64,81%	36,98%	15,66%	4,36%
17	1	35,19%	63,02%	84,34%	95,64%
18	0	62,19%	34,31%	18,41%	8,97%
18	1	37,81%	65,69%	81,59%	91,03%
19	0	63,69%	27,04%	9,65%	3,28%
19	1	36,31%	72,96%	90,35%	96,72%
20	0	83,15%	46,76%	21,61%	11,18%
20	1	16,85%	53,24%	78,39%	88,82%
21	0	70,20%	35,68%	9,93%	1,14%
21	1	27,46%	51,91%	56,26%	33,04%
21	2	2,34%	12,41%	33,81%	65,82%
22	0	67,78%	32,78%	7,25%	0,25%
22	1	21,20%	33,04%	26,61%	9,16%
22	2	11,02%	34,17%	66,14%	90,59%
23	0	94,86%	77,30%	47,31%	7,26%
23	1	4,41%	15,46%	23,89%	13,71%
23	2	0,69%	6,09%	18,77%	28,87%
23	3	0,04%	1,15%	10,03%	50,16%
24	0	92,85%	72,16%	40,46%	6,95%
24	1	6,82%	23,42%	39,91%	31,78%
24	2	0,33%	4,42%	19,63%	61,28%

Для анализа основных статистических характеристик заданий используется обобщенный план варианта КИМ по предмету (см. Спецификацию КИМ для проведения ОГЭ по учебному предмету в 2025 году) с указанием средних по региону процентов выполнения заданий каждой линии, каждого критерия оценивания заданий с политомической оценкой (Таб. 2-9, Таб. 2-10).

3.1.1.2. Выявление сложных для участников ОГЭ заданий

- Задания базового уровня (с процентом выполнения ниже 50)

Задание 22(Б) Владение смысловым чтением текстов обществоведческой тематики, позволяющим воспринимать, понимать и интерпретировать смысл текстов разных типов, жанров, назначений в целях решения различных учебных задач, в том числе извлечений из Конституции Российской Федерации и других нормативных правовых актов; умение составлять на их основе план, преобразовывать текстовую информацию в модели (таблицу, диаграмму, схему) и преобразовывать предложенные модели в текст.

- Задания повышенного и высокого уровня (с процентом выполнения ниже 15)

Задание 23. (В) Умение приводить примеры (в том числе моделировать ситуации) деятельности людей, социальных объектов, явлений, процессов определённого типа в различных сферах общественной жизни, их структурных элементов и проявлений основных функций /

Умение решать в рамках изученного материала познавательные и практические задачи, отражающие выполнение типичных для несовершеннолетнего социальных ролей, типичные социальные взаимодействия в различных сферах общественной жизни.

– Задание 24 (В).

Умение использовать полученные знания для объяснения (устного и письменного) сущности, взаимосвязей явлений, процессов социальной действительности; для осмысления личного социального опыта при исполнении типичных для несовершеннолетнего социальных ролей /Умение с опорой на обществоведческие знания, факты общественной жизни и личный социальный опыт определять и аргументировать с точки зрения социальных ценностей и норм своё отношение к явлениям, процессам социальной действительности.

Умение анализировать, обобщать, систематизировать, конкретизировать и критически оценивать социальную информацию, включая экономико-статистическую, из адаптированных источников (в том числе учебных материалов) и публикаций СМИ, соотносить её с собственными знаниями о моральном и правовом регулировании поведения человека, личным социальным опытом; используя обществоведческие знания, формулировать выводы, подкрепляя их аргументами /Умение оценивать собственные поступки и поведение других людей с точки зрения их соответствия моральным, правовым и иным видам социальных норм, экономической рациональности /Приобретение опыта

осуществления совместной деятельности, включая взаимодействие с людьми другой культуры, национальной и религиозной принадлежности на основе национальных ценностей современного российского общества: гуманистических и демократических ценностей, идей мира и взаимопонимания между народами, людьми разных культур; осознание ценности культуры и традиций народов России.

3.1.2. Содержательный анализ выполнения заданий КИМ ОГЭ

Содержательный анализ выполнения заданий КИМ проводится с учетом полученных результатов статистического анализа всего массива результатов основных дней основного периода проведения экзамена по учебному предмету вне зависимости от выполненного участником экзамена варианта КИМ.

Для заданий с кратким ответом типичные ошибки анализируются на основе вееров ответов на соответствующие задания.

На основе данных, приведенных в п. 3.1.1. по каждому выявленному сложному заданию:

- *приводятся характеристики задания;*
- *разбираются типичные при выполнении этих заданий ошибки,*
- *проводится анализ возможных причин получения выявленных типичных ошибочных ответов и путей их устранения в ходе обучения школьников предмету в регионе. Разбор типичных заданий не должен сводиться только к указанию неосвоенных умений и элементов содержания.*

Задания части 2 экзаменационной работы с 21 по 24 (различное содержание в разных вариантах) предполагало работу с источником информации (текстом на определенную тему) с проверкой умения: «осуществлять поиск социальной информации по заданной теме из различных ее носителей (материалов СМИ, учебного текста и других адаптированных источников)» (21 и 22); «осуществлять поиск социальной информации по заданной теме из различных ее носителей (материалов СМИ, учебного текста и других адаптированных источников); приводить примеры социальных объектов определенного типа, социальных отношений, а также ситуаций, регулируемых различными видами социальных норм, деятельности людей в различных сферах»(23) и «объяснять взаимосвязи изученных социальных объектов (включая взаимодействия общества и природы, человека и общества, сфер общественной жизни, гражданина и государства) , оценивать поведение людей с точки зрения социальных норм, экономической рациональности» (24). За выполнение задания 21 – средний балл 0,8 (из 2), 22 – средний балл 0,76 из 2, за задание 23 – средний 0,32 из 3 и за задание 24 – 0,25 из 2. Средние баллы по заданиям показывают, что навык составления плана текста в полной мере продемонстрировало менее 50% выпускников, как и смыслового чтения с

выделением позиции автора. При этом всего 5% выпускников смогли дополнительно объяснить позицию автора. Некоторую проблему составила для школьников необходимость проиллюстрировать позицию автора примерами.

3.1.3. Анализ метапредметных результатов обучения, повлиявших на выполнение заданий КИМ

В данном пункте рассматриваются метапредметные результаты освоения основной образовательной программы (далее – метапредметные умения), которые могли повлиять на выполнение заданий КИМ.

Согласно ФГОС ООО, должны быть достигнуты не только предметные, но и метапредметные результаты освоения основной образовательной программы, в том числе познавательные, коммуникативные, регулятивные (самоорганизация и самоконтроль).

Для проведения анализа следует использовать перечень метапредметных результатов ФГОС, приведенный в таблице 1 Кодификатора ОГЭ по каждому учебному предмету, а также указание связей метапредметных и предметных результатов освоения основной образовательной программы из таблицы 2 Кодификатора ОГЭ.

Анализ может проводиться по группам/подгруппам УУД, или наиболее значимым для выполнения большинства заданий УУД или группам/подгруппам УУД. При анализе может проводиться сопоставление с результатами проведенных в регионе диагностических работ, направленных на оценку достижения метапредметных результатов ФГОС (если такие работы в регионе проводились).

В анализе по данному пункту приводятся задания / группы заданий, на успешность выполнения которых могла повлиять слабая сформированность метапредметных умений, для каждого приведенного задания:

- указываются соответствующие метапредметные умения;
- указываются типичные ошибки при выполнении заданий КИМ, обусловленные слабой сформированностью метапредметных умений.

В КИМ по обществознанию 2025 года по сравнению с 2024 годом нет изменений. Экзаменационная модель измерительных материалов по обществознанию отражает интегральный характер предмета: в совокупности 24 задания охватывают основные содержательные линии обществоведческого курса, базовые положения различных областей научного обществознания. Объектами контроля выступают требования к результатам обучения, закрепленные во ФГОС, и дидактические единицы знаний. Это широкий спектр предметных умений, способов познавательной деятельности и знания об обществе в единстве его сфер и базовых институтов, о социальных качествах личности и об условиях их формирования, о важнейших экономических явлениях и процессах, о политике, праве, социальных отношениях, духовной жизни общества. Задания КИМ различаются по форме и уровню сложности, который определяется способом познавательной деятельности, необходимым для выполнения задания.

Выполнение заданий КИМ предполагает осуществление таких интеллектуальных действий, как: распознавание, воспроизведение и извлечение информации; классификация, систематизация, сравнение, конкретизация, применение знаний (по образцу или в новом контексте); объяснение; аргументация; оценка и др. Задания повышенного и высокого

уровней сложности, в отличие от заданий базового уровня, предполагают более сложную, как правило, комплексную по своему характеру познавательную деятельность. Специфика предмета и социально-гуманитарные знания в целом учитываются также при подборе источников информации, используемых в экзаменационной работе. Это, как правило, результаты социологических исследований, адаптированные тексты из публикаций научно-популярного, социально-философского характера, извлечения из правовых актов. Работа включает в себя 24 задания: 16 заданий с кратким ответом и 8 заданий с развернутым ответом, по уровню сложности: Б – 14; П – 8; В – 2. Максимальный первичный балл за работу – 37 баллов. К каждому заданию № 2–4, 7–11, 13, 14, 16–18 предлагается четыре варианта ответа, из которых только один правильный. Задание считается выполненным верно, если участник экзамена записал номер правильного ответа. Задание считается невыполненным в следующих случаях: а) записан номер неправильного ответа; б) записаны номера двух или более ответов, даже если среди них указан и номер правильного ответа; в) номер ответа не записан. В заданиях № 15, 19 ответ дается в виде последовательности цифр (например, 125), записанных без пробелов и разделительных символов, а в задании № 20 – в виде слова (словосочетания).

Ответы на задания № 1, 5, 6, 12, 21–24 самостоятельно формулируются и записываются экзаменуемым в развернутой форме. Проверка их выполнения проводится экспертами на основе специально разработанной системы критериев. Каждое задание проверяет определенное умение. Задание № 1 – умение знать/понимать: социальные свойства человека, его взаимодействие с другими людьми; сущность общества как формы совместной деятельности людей; характерные черты и признаки основных сфер жизни общества; содержание и значение социальных норм, регулирующих общественные отношения.

Задания № 4, 9, 11, 14, 15, 18, 20 – умение объяснять взаимосвязи изученных социальных объектов (включая взаимодействия общества и природы, человека и общества, сфер общественной жизни, гражданина и государства).

Задания № 2, 3, 6, 8, 13, 17 – умение приводить примеры социальных объектов определенного типа, социальных отношений, а также ситуаций, регулируемых различными видами социальных норм, деятельности людей в различных сферах И/ИЛИ умение решать в рамках изученного материала познавательные и практические задачи, отражающие типичные ситуации в различных сферах деятельности человека.

Задания № 5 и 12 – умения осуществлять поиск социальной информации по заданной теме из фотоизображения и диаграммы/таблицы и оценивать поведение людей с точки зрения социальных норм, экономической рациональности.

Задания № 7, 10, 16 – умение описывать основные социальные объекты, явления, процессы с выделением их существенных признаков, структурных элементов и основных функций И/ИЛИ умение решать в рамках изученного

материала познавательные и практические задачи, отражающие типичные ситуации в различных сферах деятельности человека.

Задание № 19 – умение сравнивать социальные объекты, явления, процессы, их элементы и основные функции, выявлять черты их сходства и различия.

Задания № 21–24 объединены в составное задание с фрагментом адаптированного научно-популярного текста и направлены на проверку следующих умений: осуществлять поиск социальной информации по заданной теме в различных ее источниках (материалах СМИ, учебном тексте, других адаптированных источниках, статистических материалах, носителях аудиовизуальной информации и т.п.) (задания № 21–23); составлять на их основе план (задание № 21); приводить примеры (в том числе моделировать ситуации) социальных объектов, явлений, процессов определенного типа, их структурных элементов и проявлений основных функций разных типов социальных отношений и ситуаций, регулируемых различными видами социальных норм деятельности людей в разных сферах (задание 23); анализировать, обобщать, систематизировать и конкретизировать социальную информацию из адаптированных источников, соотносить ее с собственными знаниями (задание 24).

Задания представляют следующие разделы курса: «Человек и общество» и «Сфера духовной культуры» (задания № 2–4), «Экономика» (задания № 6–9, при этом задание № 6 проверяет знание основ финансовой грамотности), «Социальная сфера» (задания № 10, 11), «Сфера политики и социального управления» (задания № 13, 14), «Право» (задания № 16–18). На одной и той же позиции в различных вариантах КИМ находятся задания одного уровня сложности, которые позволяют проверить одни и те же или сходные умения на различных элементах содержания. Вместе с тем в каждом варианте устанавливается такое сочетание заданий, что в совокупности они представляют все традиционные разделы курса.

Наиболее часто не сформированы УУД:

- познавательные, такие как умение, структурировать информацию, читательская грамотность, извлечение необходимой информации из текстов различных жанров, умение устанавливать причинно- следственные связи, строить логические умозаключения;
- коммуникативные, такие как грамотно выражать свои мысли в письменной речи, логичность мыслей и аргументов;
- регулятивные, анализировать свою деятельность и самоорганизацию, работать над ошибками.

Разберём типичные ошибки при выполнении заданий, по которым экзаменуемые набрали низкие средние баллы

Задание № 5 базового уровня сложности нацелено на анализ визуальной информации. Это задание позволяет проверить умения осуществлять поиск социальной информации по заданной теме из фотоизображения.

Полный, правильный ответ оценивается 3 баллами, но ключевым является первый элемент ответа. При отсутствии правильного ответа на 1 вопрос задание оценивается в 0 баллов. Стоит обратить внимание, что третий элемент ответа оценивался как верный только при указании не менее двух качеств, аналогичная ситуация в 4 элементе ответа – должны быть приведены не менее двух потребностей. Низкий процент выполнения свидетельствует о недостаточной отработке умений современных школьников делать вывод, анализируя визуальную информацию.

Задание 12 относится к заданиям повышенного уровня сложности, проверяет умения осуществлять поиск социальной информации по заданной теме из диаграммы/таблицы и оценивать поведение людей с точки зрения социальных норм, экономической рациональности.

В задании необходимо сформулировать по одному выводу: а) о сходстве и б) о различии в позициях групп опрошенных и высказать предположение о том, чем объясняется: а) сходство и б) различие. Средний балл у выполнивших данное задание и сдавших экзамен на «5» составляет – 3,57, на «4» - 2,59, на «3»- 1,16. Среди тех, кто не сумел преодолеть порог на экзамене, средний балл выполнения этого задания составляет всего 0,5. Такая разница объясняется чаще всего невнимательностью учеников, отсутствием навыка работы с данного вида источниками информации, а также отсутствием социального опыта, который требуется для того, чтобы дать пояснения к выводам. Типичной ошибкой при выполнении этого задания в ОГЭ 2025 стала ситуация, когда ученик путает такие понятия как социологический опрос и голосование, в графическом виде приводятся результаты именно социологического опроса, а не какого-либо голосования. Так же в задании не было дано общее число участников опроса. Результаты опроса приведены в % от числа отвечавших, поэтому выводы можно делать только о доле / проценте респондентов (опрошенных), выбравших тот или иной ответ, а не об их числе. Тем не менее, большое количество обучающихся делали ошибки в своих ответах, указывая на процесс голосования, а не опроса и указывая количество и число опрошенных, а не доли опрошенных, тем самым неправильно формулируя выводы о сходстве или различии.

Задание № 21 относится к заданиям повышенной сложности. Это задание требует составить план текста, выделив его основные смысловые фрагменты и озаглавив каждый из них. Для выполнения этого задания необходимо внимательно прочесть текст, уяснить его содержание, выявить основные идеи. Очень важно понимать, что названия пунктов плана не должны полностью воспроизводить отдельные фразы текста, необходимо самостоятельно кратко сформулировать основную идею каждого смыслового фрагмента. При этом количество выделенных фрагментов может быть различным. Система оценивания не задает какого-то конкретного числа пунктов плана, но в дроблении

текста на смысловые фрагменты (микротемы) должна присутствовать определенная логика – именно на основе ее понимания эксперт, проверяющий работу, может сделать вывод о том, что основные смысловые фрагменты выделены.

Типичной является картина, когда экзаменуемые, анализируя нормативно-правовой акт, а не адаптированный текст, вместо того, чтобы сформулировать название каждой из приведенных статей, как этого требуют условия задания, пытаются составить план текста. Или выдергивают из текста отдельные фразы, которые не отражают содержание всего смыслового фрагмента и переписывают их в виде плана. При этом нарушается целостность содержания текста, логическая последовательность структурных элементов.

Задание № 22 базового уровня сложности предполагает извлечение информации, представленной в явном виде. Требуемая информация может быть приведена в форме прямой цитаты из текста, причем могут быть опущены длинноты и подробности и приведен лишь узнаваемый фрагмент фразы. Информация может быть дана в форме близкого к тексту пересказа. Оба эти варианта выполнения задания равноправны. Причины ошибок при выполнении данного задания можно условно разделить на следующие три группы: 1) неточное понимание смысла задания. В этом случае экзаменуемый осуществляет поиск не той информации, поиск которой предусматривается требованием задания; 2) недостаточная сформированность умения передать информацию, заложенную в источнике средствами современного русского языка. В подобных случаях, как правило, выпускники излишне обобщают или искажают положения, представленные в источнике; 3) неумение процитировать текст в точном соответствии с требованием задания. В этом случае экзаменуемые указывают в ответе избыточную информацию или не указывают необходимую информацию. Именно по причине разного уровня читательской грамотности выпускников обусловлена разница результатов по этому вопросу.

Задание № 23 высокого уровня сложности – предполагает выход за рамки содержания текста и привлечение контекстных знаний обществоведческого курса, фактов общественной жизни или личного социального опыта выпускника. К выполнению такого вида заданий предъявляется ряд требований: точность и корректность приводимых фактов (социальных фактов или моделей социальных ситуаций), их соответствие приведенным в задании теоретическим положениям; наличие рассуждений, конкретизирующих сущность приведенного в задании теоретического положения, логическая и содержательная корректность этих рассуждений; корректность отражения в рассуждениях и фактах связей различного типа.

Обучающиеся либо приводили общие фразы, либо вообще отказывались от выполнения данного задания. Это может быть связано с недостаточной теоретической подготовкой обучающихся, низким уровнем знаний терминологии по

предмету, недостаточным развитием умения применять обществоведческие знания в жизненных ситуациях, небольшим социальным опытом.

Задание № 24 высокого уровня сложности предполагает формулирование и аргументацию участником экзамена собственного суждения по актуальному проблемному вопросу общественной жизни. Данное задание непосредственно связано с содержанием текста, но оно требует рассматривать текст в ином ракурсе, аргументируя определенную точку зрения.

Участники экзамена не всегда могут выразить свою позицию (согласие или несогласие). В данном задании выпускники часто формулируют ответы очень сжато, не демонстрируют мыслей, не всегда приводят собственные обоснования, вместо них цитируют текст, не используя при этом знания по предмету.

3.1.4. Выводы об итогах анализа выполнения заданий, групп заданий

○ *Перечень элементов содержания / умений, навыков, видов познавательной деятельности, освоение которых всеми школьниками региона в целом можно считать достаточным*

1. Освоение и применение системы знаний о социальных свойствах человека, особенностях его взаимодействия с другими людьми, важности семьи как базового социального института; характерных чертах общества; процессах и явлениях в духовной сфере жизни общества; основах политики в сфере культуры и образования. Умение устанавливать и объяснять взаимосвязи социальных объектов, явлений, процессов в различных сферах общественной жизни, их элементов и основных функций.

2. Умение приводить примеры (в том числе моделировать ситуации) деятельности людей, социальных объектов, явлений, процессов определённого типа в различных сферах общественной жизни, их структурных элементов и проявлений основных функций / Умение решать в рамках изученного материала познавательные и практические задачи, отражающие типичные социальные взаимодействия в различных сферах общественной жизни.

3. Умение характеризовать традиционные российские духовно-нравственные ценности; государство как социальный институт / Умение устанавливать и объяснять взаимосвязи социальных объектов, явлений, процессов в различных сферах общественной жизни, их элементов и основных функций, включая взаимодействия общества и природы, человека и общества, сфер общественной жизни.

4. Освоение и применение системы знаний о процессах и явлениях в экономической (в области макро- и микроэкономики) сфере жизни общества; основах государственной бюджетной и денежно-кредитной политики.

Умение устанавливать и объяснять взаимосвязи социальных объектов, явлений, процессов в различных сферах общественной жизни, их элементов и основных функций.

5. Умение устанавливать и объяснять взаимосвязи социальных объектов, явлений, процессов в различных сферах общественной жизни, их элементов и основных функций.

6. Освоение и применение системы знаний о важности семьи как базового социального института; содержании и значении социальных норм, регулирующих общественные отношения; процессах и явлениях в социальной сфере жизни общества; основах государственной социальной политики /Умение приводить примеры (в том числе моделировать ситуации) деятельности людей, социальных объектов, явлений, процессов определённого типа в различных сферах общественной жизни, их структурных элементов и проявлений основных функций; разного типа социальных отношений; ситуаций, регулируемых различными видами социальных норм / Умение решать в рамках изученного материала познавательные и практические задачи, отражающие выполнение типичных для несовершеннолетнего социальных ролей, типичные социальные взаимодействия в различных сферах общественной жизни.

7. Умение характеризовать традиционные российские духовно-нравственные ценности; государство как социальный институт / Умение устанавливать и объяснять взаимосвязи социальных объектов, явлений, процессов в различных сферах общественной жизни, их элементов и основных функций.

8. Освоение и применение системы знаний о процессах и явлениях в политической сфере жизни общества; противодействии коррупции в Российской Федерации, обеспечении безопасности личности, общества и государства, в том числе от терроризма и экстремизма / Умение приводить примеры (в том числе моделировать ситуации) деятельности людей, социальных объектов, явлений, процессов определённого типа в различных сферах общественной жизни, их структурных элементов и проявлений основных функций; разного типа социальных отношений /Умение решать в рамках изученного материала познавательные и практические задачи, отражающие выполнение типичных для несовершеннолетнего социальных ролей, типичные социальные взаимодействия в различных сферах общественной жизни.

9. Освоение и применение системы знаний об основах конституционного строя и организации государственной власти в Российской Федерации, правовом статусе гражданина Российской Федерации (в том числе несовершеннолетнего); противодействии коррупции в Российской Федерации, обеспечении безопасности личности, общества и государства, в том числе от терроризма и экстремизма.

10. Умение сравнивать (в том числе устанавливать основания для сравнения) деятельность людей, социальные объекты, явления, процессы в различных сферах общественной жизни, их элементы и основные функции.

○ *Перечень элементов содержания / умений, навыков, видов познавательной деятельности, освоение которых всеми школьниками региона в целом, а также школьниками с разным уровнем подготовки нельзя считать достаточным*

1. Освоение и применение системы обществоведческих знаний / Умение характеризовать традиционные российские духовно-нравственные ценности (в том числе защита человеческой жизни, прав и свобод человека, семья, созидательный труд, служение Отечеству, нормы морали и нравственности, гуманизм, милосердие, справедливость, взаимопомощь, коллективизм, историческое единство народов России, преемственность истории нашей Родины); государство как социальный институт.

2. Овладение приёмами поиска и извлечения социальной информации (текстовой, графической, аудиовизуальной) по заданной теме из различных адаптированных источников (в том числе учебных материалов) и публикаций СМИ (задание на анализ фотоизображения). Умение оценивать собственные поступки и поведение других людей с точки зрения их соответствия моральным, правовым и иным видам социальных норм, экономической рациональности / Умение анализировать, обобщать, систематизировать, конкретизировать и критически оценивать социальную информацию, включая экономико-статистическую, из адаптированных источников (в том числе учебных материалов) и публикаций СМИ, соотносить её с собственными знаниями о моральном и правовом регулировании поведения человека, личным социальным опытом; используя обществоведческие знания, формулировать выводы, подкрепляя их аргументами.

3. Овладение смысловым чтением текстов обществоведческой тематики, позволяющим воспринимать, понимать и интерпретировать смысл текстов разных типов, жанров, назначений в целях решения различных учебных задач, в том числе извлечений из Конституции Российской Федерации и других нормативных правовых актов; умение составлять на их основе план, преобразовывать текстовую информацию в модели (таблицу, диаграмму, схему) и преобразовывать предложенные модели в текст. Овладение приёмами поиска и извлечения социальной информации (текстовой, графической, аудиовизуальной) по заданной теме из различных адаптированных источников (в том числе учебных материалов) и публикаций СМИ.

4. Умение приводить примеры (в том числе моделировать ситуации) деятельности людей, социальных объектов, явлений, процессов определённого типа в различных сферах общественной жизни, их структурных элементов и проявлений основных функций / Умение решать в рамках изученного материала познавательные и

практические задачи, отражающие выполнение типичных для несовершеннолетнего социальных ролей, типичные социальные взаимодействия в различных сферах общественной жизни.

5. Умение использовать полученные знания для объяснения (устного и письменного) сущности, взаимосвязей явлений, процессов социальной действительности; для осмысления личного социального опыта при исполнении типичных для несовершеннолетнего социальных ролей / Умение с опорой на обществоведческие знания, факты общественной жизни и личный социальный опыт определять и аргументировать с точки зрения социальных ценностей и норм своё отношение к явлениям, процессам социальной действительности. Умение анализировать, обобщать, систематизировать, конкретизировать и критически оценивать социальную информацию, включая экономико-статистическую, из адаптированных источников (в том числе учебных материалов) и публикаций СМИ, соотносить её с собственными знаниями о моральном и правовом регулировании поведения человека, личным социальным опытом; используя обществоведческие знания, формулировать выводы, подкрепляя их аргументами / Умение оценивать собственные поступки и поведение других людей с точки зрения их соответствия моральным, правовым и иным видам социальных норм, экономической рациональности / Приобретение опыта осуществления совместной деятельности, включая взаимодействие с людьми другой культуры, национальной и религиозной принадлежности на основе национальных ценностей современного российского общества: гуманистических и демократических ценностей, идей мира и взаимопонимания между народами, людьми разных культур; осознание ценности культуры и традиций народов России.

- *Выводы о вероятных причинах затруднений и типичных ошибок обучающихся субъекта Российской Федерации*
- Все задания в первой части выполнили более 82,5% выпускников. Задания повышенного уровня сложности вызвали различную степень затруднений у учащихся.
- Средние баллы по заданиям показывают, что навык составления плана текста в полной мере продемонстрировали более 50% выпускников, как и смыслового чтения с выделением позиции автора 5% смогли дополнительно объяснить позицию автора. Средний балл 0,5 из 3 возможных в задании 23 свидетельствует о том, что в среднем только каждый шестой выпускник смог привести объяснения авторской и своей позиции.
- У выпускников, не набравших минимального балла ОГЭ по обществознанию (а это 8,8%), круг основных умений, проверяемых базовым блоком заданий, не сформирован. Большинство участников с хорошей подготовкой уверенно владеют комплексом соответствующих знаний и умений, выявляемых с помощью заданий этого блока.

- Результаты выполнения заданий части 2 показывают, что некоторые участники ОГЭ не владеют комплексом сложных умений, выявляемых данными заданиями. Небольшие подъемы приходится на задания базового уровня к тексту, требующие умения находить нужную информацию в нем. Выпускники со слабой подготовкой продемонстрировали большой разброс показателей выполнения заданий второй части или вообще не приступали к ней. Большинство успешно выполнили задания на составление плана текста и воспроизведение необходимой информации из него. Однако других умений многим продемонстрировать не удалось.
- Экзамен выявил определенную фрагментарность знаний у части выпускников, отсутствие понимания связей между явлениями и процессами общественной жизни в различных ее сферах, отсутствие целостных представлений по ряду центральных обществоведческих вопросов. Основанием для такого вывода служат, в первую очередь, результаты выполнения заданий 21–24, которые как раз и предполагают наличие целостного представления по теме. Только часть участников экзамена справляются полностью или частично с ними. Одной из наиболее творческих частей экзаменационной работы являются задания, направленные на конкретизацию теоретического положения и аргументацию своей позиции. Довольно низкие показатели их выполнения, демонстрируемые на протяжении ряда лет, свидетельствуют, что эти виды познавательной деятельности остаются для выпускников наиболее сложными.
- Таким образом, более половины участников экзамена демонстрируют овладение на базовом уровне содержанием всех основных разделов курса. Это говорит об устойчивости тенденции изучения всех частей интегративного предмета в противовес еще недавно доминирующему подходу избирательного ознакомления учащихся с содержанием курса.
- *Выводы об изменении успешности выполнения заданий разных лет по одной теме / проверяемому умению, виду деятельности (если это возможно сделать)*
- Проведение государственной (итоговой) аттестации позволило выявить определенные пробелы в знаниях выпускников в экономической сфере. Позитивным следует считать расширение социального опыта учеников через анализ конкретных ситуаций. Навыки приведения примеров, объяснений следует развивать в диалогичной форме индивидуальной, либо групповой работы на уроках и во внеурочной деятельности. Позитивным является опыт введения элективных курсов, прежде всего в сфере политики, права и экономики. Важно научить школьников внимательно читать условие задания и четко уяснить сущность требования, в котором указаны оцениваемые элементы ответа. При этом важно обратить внимание не только на то, что нужно назвать (указать,

сформулировать и т.п.) признаки (черты, аргументы, примеры и т.п.), но и определить, какое количество данных элементов надо привести (один, два, три и т.д.).

Раздел 4. РЕКОМЕНДАЦИИ ДЛЯ СИСТЕМЫ ОБРАЗОВАНИЯ СУБЪЕКТА РОССИЙСКОЙ ФЕДЕРАЦИИ ПО СОВЕРШЕНСТВОВАНИЮ ОРГАНИЗАЦИИ И МЕТОДИКИ ПРЕПОДАВАНИЯ УЧЕБНОГО ПРЕДМЕТА

Рекомендации для системы образования субъекта Российской Федерации (далее – рекомендации) составляются на основе проведенного анализа выполнения заданий КИМ и выявленных типичных затруднений и ошибок (см. Раздел 3).

*Рекомендации должны **носить практический характер и давать возможность их использования** в работе образовательных организаций, учителей в целях совершенствования образовательного процесса. Следует избегать формальных и нереализуемых рекомендаций.*

При составлении рекомендаций целесообразно использовать таблицу 3 Кодификатора ОГЭ по учебному предмету, содержащую указание классов, в которых изучается проверяемый учебный материал. Это позволит сформулировать адресные рекомендации для учителей по реализации образовательной программы учебного предмета в конкретных классах основной школы.

Основные требования:

- *рекомендации должны содержать описание конкретных методик / технологий / приемов обучения, организации различных этапов образовательного процесса для каждой группы участников ОГЭ с разным уровнем подготовки;*
- *рекомендации должны быть направлены на ликвидацию / предотвращение выявленных дефицитов в подготовке обучающихся;*
- *рекомендации должны касаться как предметных, так и метапредметных аспектов подготовки обучающихся.*

4.1...по совершенствованию преподавания учебного предмета всем обучающимся

- *Учителям*
- *1) во всех образовательных организациях в самом начале нового учебного года учителям обществознания необходимо провести количественный и качественный анализ результатов основного государственного экзамена в 2025 году и определить мероприятия по устранению трудностей в выполнении заданий;*
- *2) на основе анализа выявить основные проблемные зоны в знаниях и умениях учащихся и организовать отработку этих образовательных дефицитов в следующем учебном году, а также на формирование тех умений, уровень которых недостаточен по результатам экзамена 2025 года. Это позволит учителю определить основные направления подготовки учащихся в 2026 году и спланировать свою педагогическую деятельность;*

- 3) на каждом уроке производить разбор примеров и ситуаций социального взаимодействия, которые позволят обучающимся закрепить изученный материал, осмыслить и воспроизвести социальный опыт в рамках формирования метапредметных навыков, например, «Открытый банк заданий читательской грамотности» (<https://fipi.ru/otkrytyy-bank-zadani-chitatelskoi-%20gramotnosti>), «Задания для 5–9 классов по истории, обществознанию, биологии, физике, химии для развития письменной речи» (<https://fipi.ru/metodicheskaya-kopilka/zadaniya-dlya-5-9-klassov>)⁹.

Конкретными традиционными формами должны оставаться: 1) работа по закреплению навыков у учащихся работы с текстом; 2) особое внимание уделить содержанию разделов: «Экономика», «Политика»; 3) выделение «проблемных» тем в каждом конкретном классе, и работа над ликвидацией пробелов в умениях учащихся по расширению социального опыта, с привлечением межпредметных связей, материалов СМИ.

Для повышения уровня подготовки к заданиям с открытым ответом необходимо шире использовать открытый банк заданий ФИПИ, проанализировав имеющиеся в нем тексты, подготовив с учащимися своеобразную «копилку» социального опыта из различных источников – СМИ, общественных отношений, политических процессов, международных отношений, сферы экономики, культуры, литературы. Требуется развивать у учащихся навыки реализации алгоритма логических действий.

Методическую помощь учителю могут оказать материалы с сайта ФИПИ www.fipi.ru : документы, определяющие структуру и содержание КИМ для государственной (итоговой) аттестации по обществознанию выпускников IX классов (кодификатор элементов содержания, спецификация и демонстрационный вариант КИМ); учебно-методические материалы для членов и председателей региональных предметных комиссий по проверке выполнения заданий с развернутым ответом экзаменационных работ выпускников 9-х классов <https://fipi.ru/oge/dlya-predmetnyh-komissiy-subektov-rf>, методические рекомендации для учителей по преподаванию учебных предметов в образовательных организациях с высокой долей обучающихся с рисками учебной неуспешности <https://edsoo.ru/>, банк заданий для текущего оценивания по учебному предмету «Обществознание». 5-9 классы. <https://edsoo.ru/mr-obshhestvoznanie/>.

- ИПК / ИРО, иным организациям, реализующим программы профессионального развития учителей:

Обобщить и распространить эффективные педагогические практики муниципальных образований по подготовке обучающихся к ОГЭ и организации контроля в разноуровневых группах обучающихся в системе промежуточной и итоговой аттестации.

- Методическую помощь учителю могут оказать материалы с сайта ФИПИ (www.fipi.ru): документы, определяющие структуру и содержание КИМ для государственной (итоговой) аттестации по обществознанию выпускников IX классов (кодификатор элементов содержания, спецификация и демонстрационный вариант КИМ); учебно-методические материалы для членов и председателей региональных предметных комиссий по проверке выполнения заданий с развернутым ответом экзаменационных работ выпускников 9-х классов. Также использование дидактических материалов, размещенных на странице кафедры обществоведческих дисциплин и регионоведения на сайте ГБОУ ИРО Краснодарского края https://iro23.ru/?page_id=212 в рубрике «Подготовка к аттестации учащихся», поможет при изучении соответствующих тем или при обобщающем повторении курса.
- Кафедрой общественных дисциплин и регионоведения ГБОУ ИРО Краснодарского края на 2026 год планируются курсы повышения квалификации кандидатов в эксперты по проверке ОГЭ, которые в методически адаптированном виде включены как модуль в курсы повышения квалификации для учителей обществознания.
- Курсы повышения квалификации курсы для тьюторов по обществознанию «Тьюторская деятельность с учителями обществознания в соответствии с обновленными ФГОС и при подготовке к федеральным оценочным процедурам», а также курсы для учителей обществознания «Разработка заданий для обучающихся по функциональной грамотности».

4.2. ...по организации дифференцированного обучения школьников с разными уровнями предметной подготовки

В рекомендациях по организации дифференцированного обучения школьников должны быть включены предложения, относящиеся к каждой из групп участников ОГЭ с разным уровнем подготовки.

○ Учителям:

Для успешной подготовки необходимо применять дифференцированный подход к учащимся с различным уровнем подготовки. Рекомендуются следующие этапы организации дифференцированного подхода в обучении:

- диагностический;
- проектировочный;
- исполнительный;
- контрольный;

– корректирующий.

Учителю необходимо учитывать в работе следующие группы:

- обучающиеся, находящиеся на грани преодоления минимального балла ОГЭ, у которых слабо сформированы навыки смыслового чтения и анализа текстовой, графической информации и универсальных учебных действий;
- обучающиеся, имеющие средний уровень подготовки, у которых трудности появляются из-за отсутствия системных знаний по разделам предмета «Обществознание». Как правило, они воспринимают учебный материал, но отсутствуют умения самостоятельно работать с источниками и литературой, подвергнуть критическому анализу и делать соответствующие выводы;
- обучающиеся, имеющие высокий уровень подготовки, более успешно выполняющие практически все задания. В то же время у них имеются определенные трудности при выполнении заданий с развернутым ответом. В частности, в корректной формулировке достоверных и обоснованных выводов и суждений, примеров, аргументов.

Для обучающихся с хорошим и высоким уровнем подготовки, способных самостоятельно повторять и закреплять теоретический и фактический материал: использовать в работе технологии развития критического мышления, решения кейсовых задач; через практику дискуссий и круглых столов создавать условия для формирования, закрепления навыка видеть и формулировать социальные проблемы, выявлять и описывать противоречия общественной жизни; формировать через практико-ориентированные ситуации на уроке и в домашних заданиях умения анализировать социальную информацию по принципу «Тезис-аргумент».

Для самостоятельной подготовки обучающихся рекомендуется использовать «Навигатор самостоятельной подготовки к ОГЭ» ФИПИ, в особенности обратить внимание на «Рекомендации по самостоятельной подготовке к ОГЭ по обществознанию» (<https://fipi.ru/navigator-podgotovki/navigator-oge>), а также «Открытый банк заданий ОГЭ» <https://oge.fipi.ru/bank/index.php?proj>.

○ *Администрациям образовательных организаций*

Усилить контроль за проведением уроков по предмету учителями, обеспечить методическую и информационную поддержку педагогов по данному направлению в конкретной образовательной организации

○ *ИПК / ИРО, иным организациям, реализующим программы профессионального развития учителей:*

- Подготовить и разместить методические материалы в помощь педагогам по подготовке обучающихся к ОГЭ по предмету., проводить очные и онлайн-мероприятия по проблемным вопросам подготовки к ОГЭ.

- Следует проводить на региональном уровне повышение квалификации руководителей методических объединений и заинтересованных учителей в форме мастер-классов, семинаров, курсов для формирования понимания общих подходов к оцениванию заданий с развернутым ответом. А также семинары, посвященные изучению и разбору типичных ошибок.

СОСТАВИТЕЛИ ОТЧЕТА по учебному предмету:

Специалисты, привлекаемые к анализу результатов ОГЭ по учебному предмету

<i>Фамилия, имя, отчество</i>	<i>Место работы, должность, ученая степень, ученое звание, принадлежность специалиста (к региональным организациям развития образования, к региональным организациям повышения квалификации работников образования, к региональной ПК по учебному предмету, пр.)</i>
<i>Ивко Ирина Васильевна</i>	<i>Государственное бюджетное образовательное учреждение дополнительного профессионального образования «Институт развития образования» Краснодарского края, заведующий кафедрой общественных дисциплин и регионоведения, председатель предметной комиссии по обществознанию</i>
<i>Кара Алла Петровна</i>	<i>Государственное бюджетное образовательное учреждение дополнительного профессионального образования «Институт развития образования» Краснодарского края, доцент кафедры общественных дисциплин и регионоведения, заместитель председателя предметной комиссии по обществознанию, кандидат исторических наук</i>

Специалисты, привлекаемые к подготовке методических рекомендаций на основе результатов ОГЭ по учебному предмету

<i>Фамилия, имя, отчество</i>	<i>Место работы, должность, ученая степень, ученое звание, принадлежность специалиста (к региональным организациям развития образования, к региональным организациям повышения квалификации работников образования, к региональной ПК по учебному предмету, пр.)</i>
<i>Ивко Ирина Васильевна</i>	<i>Государственное бюджетное образовательное учреждение дополнительного профессионального образования «Институт развития образования» Краснодарского края, заведующий кафедрой общественных дисциплин и регионоведения, председатель предметной комиссии по обществознанию</i>
<i>Кара Алла Петровна</i>	<i>ГБОУ «Институт развития образования» Краснодарского края, старший преподаватель кафедры общественных дисциплин и регионоведения, доцент кафедры общественных дисциплин и регионоведения, заместитель председателя предметной комиссии по обществознанию, кандидат исторических наук</i>

Ответственный специалист в субъекте Российской Федерации по вопросам организации проведения анализа результатов ОГЭ по учебным предметам

<i>Фамилия, имя, отчество</i>	<i>Место работы, должность, ученая степень, ученое звание</i>
<i>Бойкова Марина Евгеньевна</i>	<i>Начальник отдела оценки качества образования и государственной итоговой аттестации в управлении общего образования министерства образования и науки Краснодарского края</i>
<i>Лихачева Ирина Владимировна</i>	<i>Государственное бюджетное образовательное учреждение дополнительного профессионального образования «Институт развития образования» Краснодарского края, проректор по учебно-методической работе и обеспечению качества образования</i>
<i>Пронин Евгений Александрович</i>	<i>Государственное казенное учреждение Краснодарского края Центр оценки качества образования, начальник отдела регионального центра обработки информации, руководитель регионального центра</i>

	<i>обработки информации</i>
--	-----------------------------