



Краевой круглый стол «Опыт организации обучения одаренных
учащихся в урочной и внеурочной деятельности»
ГБОУ ИРО Краснодарского края, 31 октября 2025 года



СРЕДСТВА ХУДОЖЕСТВЕННОЙ ВЫРАЗИТЕЛЬНОСТИ КАК ИНСТРУМЕНТ РАЗВИТИЯ ТВОРЧЕСКОГО ПОТЕНЦИАЛА И ЭСТЕТИЧЕСКОГО ВОСПРИЯТИЯ У ОДАРЁННЫХ ШКОЛЬНИКОВ

Чеснокова Анастасия Владимировна
доцент кафедры филологического образования
ГБОУ ИРО Краснодарского края



Умение учащихся определять изобразительно-выразительные средства языка как предметный результат

Умение учащихся определять изобразительно-выразительные средства языка в тексте в соответствии с актуальными ФГОС проверяются заданиями итоговой аттестации по русскому языку и литературе и способствуют развитию творческих способностей и образного мышления учащихся. В демоверсии КИМ ЕГЭ по русскому языку: задание 22, задание 3; в КИМ ОГЭ - задание 11

Перечни элементов содержания, проверяемых на ОГЭ и ЕГЭ по русскому языку, в том числе изобразительно-выразительных средств, содержится в спецификациях КИМ

9 класс

*эпитет, сравнение, метафора,
олицетворение, гипербола (тропы)
фразеологизм*

Подробная информация о проверяемых терминах и подходах к подготовке к экзаменам содержится в «Навигаторе самостоятельной подготовки» ФИПИ для ОГЭ и ЕГЭ в разделах «[Выразительность русской речи](https://fipi.ru/navigator-podgotovki)»:
<https://fipi.ru/navigator-podgotovki>

11 класс

список расширяется за счёт лексики, синтаксиса и фонетики: добавляются метонимия, синтаксический параллелизм, парцелляция, вопросно-ответная форма изложения, градация, инверсия, лексический повтор, анафора, эпифора, антитеза, риторический вопрос, риторическое восклицание, риторическое обращение; многосоюзие, бессоюзие и звукопись (аллитерация и ассонанс).





В Краснодарском крае в 2025 г. средний процент выполнения задания 22 ЕГЭ, основанного на соотнесении средств выразительности с примерами - 55%

По данным Дошинского Р.А. (семинары «Методические аспекты подготовки к ГИА по русскому языку в 2026 году») задание 22 ЕГЭ в 2025 году относится к группе успешно выполненных и в целом по России

Типичные трудности при выполнении задания 22 (Дошинский Р.А.)

1. Неразличение анафоры и эпифоры
2. Проблемы с пониманием парцелляции
3. Сложности с идентификацией некоторых видов сравнений, прежде всего выраженных существительным в творительном падеже
4. Трудности в обнаружении гиперболы
5. Недостаточный уровень распознавания метонимии

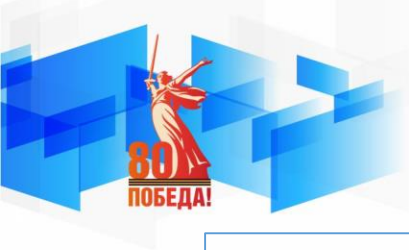


Трудности при определении СРАВНЕНИЯ



Сравнение основано на сопоставлении и может проявляться не только с помощью традиционных союзов/частиц «как», «будто», «словно» и пр., но и

- творительным падежом существительного (*«Из перерубленной старой берёзы градом лилися прощальные слёзы»*, Н.А. Некрасов)
 - формой сравнительной или превосходной степени имени прилагательного, наречия или слова категории состояния (*«Сильнее кошки зверя нет»*, И.А. Крылов)
 - с помощью наречия (*«Поступил по-дружески!»*)
 - с помощью притяжательного прилагательного (*«Мама говорила бабушкиным голосом»*)
- («Навигатор самостоятельной подготовки» к ЕГЭ)



Специфические формы

- приложение
(«девицы-красавицы»)
- наречие, чаще в функции обстоятельства («Как жадно мир души ночной / Внимает повести любимой!», Ф.И.Тютчев)

Синкретизм

Эпитет «поглощает» некоторые другие приёмы:

- «...в мышцах жила несказанная мощь...» (Н.С.Гумилёв) - **гиперболический** эпитет
- «И каменной весёлостью нарочно их дразню» (Е.А.Евтушенко) - **метафорический** эпитет
- «поющая зима» - **эпитет, а не олицетворение**



Трудности при определении ГИПЕРБОЛЫ

Отсутствие однозначного определения гиперболы

- 1) **в широком смысле** гипербола - приём, основанный на преувеличении («кулак величиною с чиновничью голову», Н.В. Гоголь). Ю.И. Борисенко: гипербола - *«риторический приём нефигурального типа (преимущественно тропеического), состоящий в приписывании какому-либо предмету (в широком смысле) свойств или действий, **преувеличенных** по сравнению с тем, какими он обладает в действительности, на основе принципа переноса сопоставляемого с этим предметом свойств объекта*
- 2) гипербола нередко **«наслаивается» на литоту** (Т.А. Дорогова и др.): *«...Так вокруг него неоправимо тихо, Что слышно, как в лесу растёт трава...»*: можно «услышать» и гиперболу (максимальная тишина) и антигиперболу (минимальный звук), воспринимаемую многими как литота. По аналогии – у В.В.Маяковского: *«До последней пуговицы в одежде Жизнь переделаем снова»*: максимальная «переделка» доходит до минимальной «детали».
- 3) И.В.Арнольд и Л.П.Крысин: **литота - разновидность гиперболы**
- 4) Ахманова О.С. и Гальперин И.Я. **дифференцируют гиперболу и литоту** на основании того, что **литоте присуще отрицание, нехарактерное для гиперболы** (*«неплохо танцуете»* вместо *«хорошо танцуете»*).





Приёмы работы со средствами художественной выразительности в школьной практике



Георгий Иванов

Синтаксический параллелизм, градация, ирония, литературная реминисценция...

«Человек начинается с горя»*, как сказал какой-то поэт. Кто же спорит.

Человек начинается с горя.

Жизнь начинается завтра.

Волга впадает в Каспийское море.

Дыр бур щыл убещур».** (Г. Иванов)

•Алексей
•Владимирович
•Эйснер
(1905-1984) –
русский поэт,
переводчик,
прозаик



Алексей Эйснер

** Алексей Елисеевич Кручёных
(1886-1968)– русский поэт-футурист,
художник, критик, журналист



Алексей Кручёных

- Работа с небольшими по объёму отрывками из художественных или публицистических текстов, насыщенными средствами выразительности. Можно вести общеклассный или индивидуальный «Дневник филолога», куда выписываются подобные фразы
- Индивидуально, в парах, в группе
- Основа для практико-ориентированного проекта



Приёмы работы со средствами художественной выразительности в школьной практике

Для успешного освоения рассматриваемой темы важно сочетать преобладающую в школьной практике **аналитическую** деятельность школьников (*найти, определить, соотнести...*) с **творческой**, созидательной, что способствует формированию целого ряда компетенций школьников, в том числе креативной.

Используя пары слов (*например, звёзды – глаза*) и производные от них, создать максимальное количество тропов и фигур художественной речи, а затем определить их. Допускается самое минимальное включение вспомогательных слов. Можно работать на время.

Глазастые звёзды, большеглазый звездочёт, синеглазая звёздочка, глазки-звёздочки – эпитеты, звёзды глазают, звезда сглазила – олицетворения, глазища ярче звёзд- сравнение

Знанию приёма, избавлению от речевых повторов в сочинениях и в целом развитию речи и кругозора школьников способствует **подбор перифраз, авторских или собственных:**

Весна: пора пробуждения, время возрождения; зима: пора длиннохвостых метелей, белая тишина; лето: красная жара, цветущий сад; осень: праздник урожая, унылая пора, очей очарованье

Эпитет – это не любое определение, а только «эмоционально-оценочное» и «образное» - для разграничения определений - подобрать общие определения к словам и решить, в каких случаях перед нами эпитеты, а в каких нет:

- *кит* и *небо* (*синий* – не эпитет, *сапфировый* - эпитет)

- *глаза* и *кузнечик* (*зелёный* – не эпитет, *изумрудный* - эпитет)

- *котёнок* и *море* (*чёрный* – не эпитет, *ласковый* - эпитет).

Можно усложнить задание условием **подбирать исключительно эпитеты:** *утро, солнце, человек (лучезарный).*

Придумываем сравнения разного типа: *волосы (как лён; паклей; подобны проволоке), собаки (как люди; добрее кошек), мысли (словно птицы; разлетелись бабочками; похожи на вагоны на вокзале)*

Составление словосочетаний на основе оксюморона с данными словами (можно использовать производные слова): *свободный (раб), нищий (миллионер), снег (горячий), крик (безгласный)*





Приёмы работы со средствами художественной выразительности в школьной практике

- Распределительные диктанты
- Выборочные диктанты
- «Лови ошибку»
- «Найди лишнее»
- Задание на соотнесение определения и примера / названия термина и его развёрнутого определения
- Создание текста со средствами художественной выразительности на основе изображения / музыкального произведения с последующим определением средств
- Создание вторичного текста, обогащённого средствами художественной выразительности, с последующим их определением
- Тесты - не только в формате 22-го задания ЕГЭ, работу с которыми работу можно организовать и индивидуально, и в парах, и в группах, и со всем классом:
 - вопросы в тестах можно разделить на собственно теоретические и связанные с конкретным текстом или фразой
 - для повышения эффективности теоретических заданий можно подбирать вопросы о понятиях, наряду с различием имеющих некоторое сходство, или задания с примерами на дифференциацию схожих явлений

Примеры тестовых заданий

1. Синтаксическая фигура, основанная на сочетании слов-антонимов, контрастных картин, образов, ситуаций, называется:

А) оксюморон Б) антитеза В) зевгма.

2. В каком определении речь идет о градации:

А) синтаксическая фигура, в которой каждое последующее слово усиливает смысловое и эмоциональное значение предыдущего

Б) художественный троп, основанный на преувеличении

В) фигура речи, состоящая в нарушении принципа увеличения важности компонентов перечислительного ряда.

3. Найдите сравнение:

А) «По тому, например, как они вместе варили кофе, и по тому, **как** они понимали друг друга с полуслова, я мог заключить, что живут они мирно...» (А. Чехов)

Б) «**О**, как мне больно у моря ночью: Есть где-то счастье, но путь далёк». (К. Бальмонт)

В) «...посмотрит – **рублём** подарит». (Н. Некрасов)



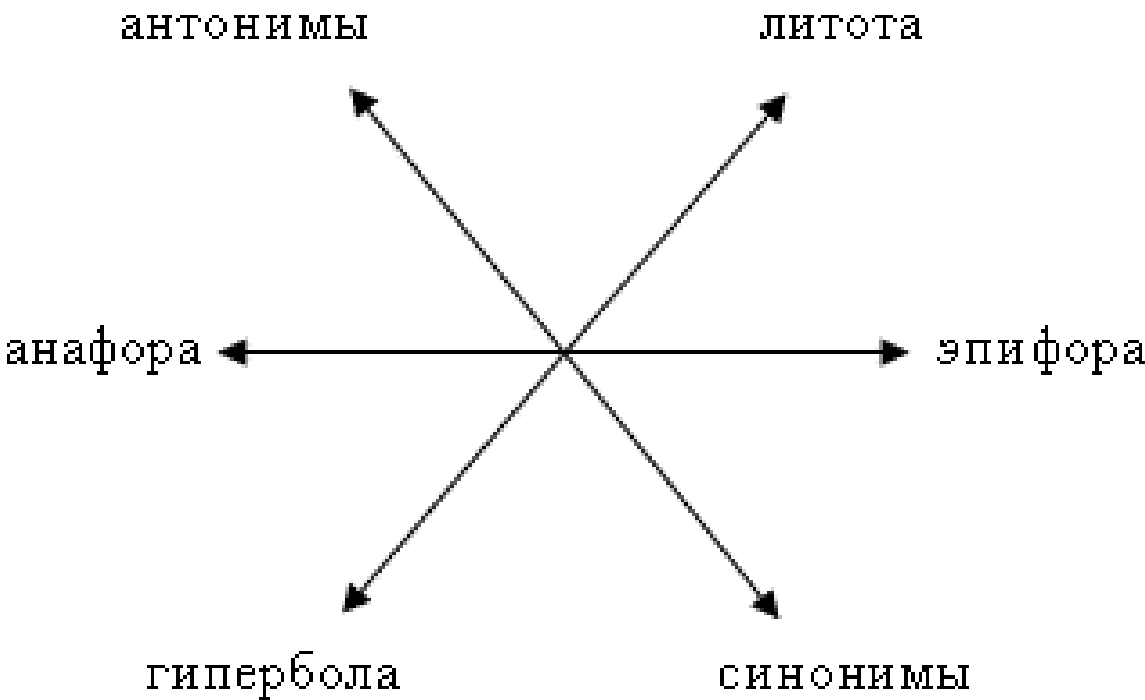
Приёмы работы со средствами художественной выразительности в школьной практике

Графические модели

Табличные упражнения (заполнить недостающие строки, столбцы, ячейки), **кластеры**, **диаграммы**, **граф-схемы** и **карты понятий**, которые необходимо составить, дополнить своими примерами или восполнить в них недостающие элементы

Восполните пропуски в таблице		
Средство выразительности	Определение	Примеры
ЛЕКСИЧЕСКИЕ СРЕДСТВА		
Метафора	Слово или выражение, которое употребляется в переносном значении на основе сходства двух предметов или явлений по какому-либо признаку.	Прозрачным синеньким <i>ледком</i> подернулась ее душа. (А.А. Блок)
	Троп, состоящий в том, что неодушевлённому предмету, понятию, приписываются качества или действия, присущие человеку.	О чем ты <i>воешь</i> , <i>ветр</i> ночной? О чем так сетуешь безумно? (Ф.И. Тютчев)
Гипербола		За одну рукоять моей сабли дают мне лучший табун и три тысячи овец. (Н.В. Гоголь)
Литота	Художественное преуменьшение.	
Метонимия	Перенос по _____ (упоминание автора вместо его произведения; указание на признак предмета без его названия, замещение содержимого содержащим).	Читал охотно Апулея, а Цицерона не читал...
Сравнение	Оригинальное, необычное сопоставление, уподобление двух предметов или явлений.	Воздух чист и свеж, как поцелуй ребёнка (М.Ю. Лермонтов).

Объясните схему, проиллюстрируйте её примерами из текстов





Приёмы работы со средствами художественной выразительности в школьной практике

Графические модели

Кластер



Диаграмма Венна





Приёмы работы со средствами художественной выразительности в школьной практике

Синквейн

- 1 Понятие или тема (существительное)
- 2 Описание этого понятия (прилагательные)
- 3 Действия (глаголы)
- 4 Фраза или предложение, показывающее отношение к теме (афоризм)
- 5 Синоним, который повторяет суть темы

Примеры О. С. Пузиковой

Средства выразительности

Красивые, живые

Украшают, описывают, имитируют

«Богатство языка ... богатство мыслей» (Н.М.Карамзин)

Сокровища речи

Средства выразительности

Непонятные, разнообразные

Не нахожу, не различаю, не могу определить роль в тексте

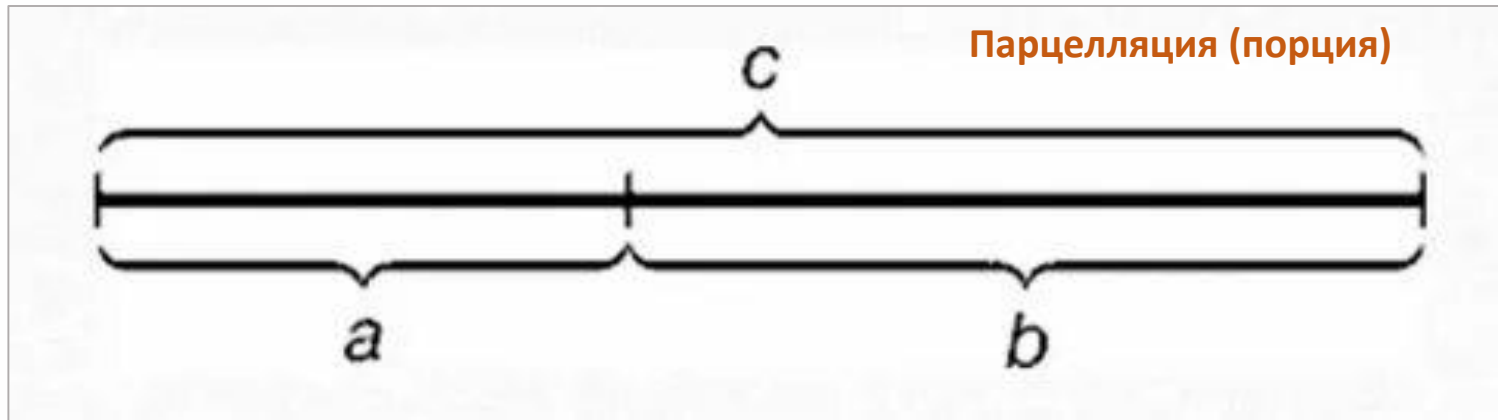
«Богатства русского языка неизмеримы...» (К.Г.Паустовский)

Проблема



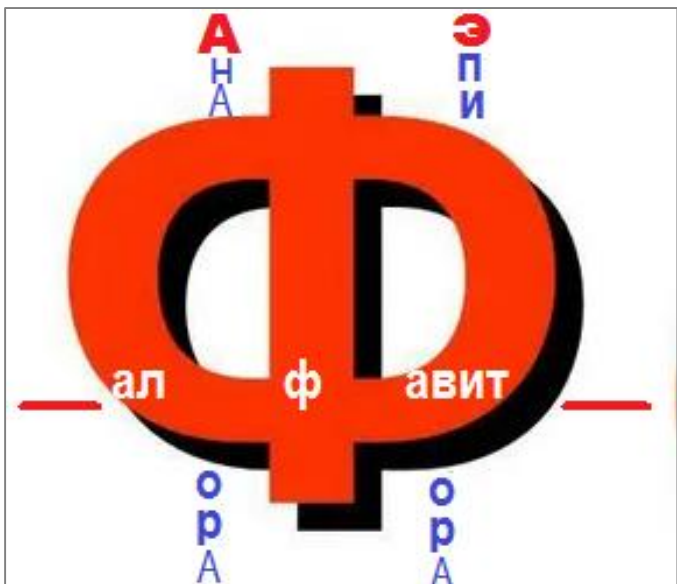
Приёмы работы со средствами художественной выразительности в школьной практике

Мнемотехнические приёмы: использовать и **создавать!**



Градация - фигура речи, состоящая в таком расположении частей высказывания, относящихся к одному предмету, что каждая последующая часть оказывается более насыщенной, более выразительной или впечатляющей, чем предыдущая.

Черный ← Серый → Белый



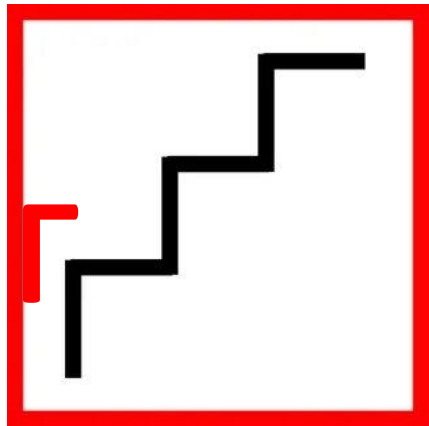
Анафора - эпифора

Короткое – длинное

АЛЛИТЕРАЦИЯ
СОГЛАСНЫЕ
АССОНАНС
ГЛАСНЫЕ



Метонимия





Государственное бюджетное образовательное учреждение
дополнительного профессионального образования

ИНСТИТУТ РАЗВИТИЯ ОБРАЗОВАНИЯ
Краснодарского края

ОБУЧЕНИЕ

ВОСПИТАТЕЛЬНАЯ ДЕЯТЕЛЬНОСТЬ

НАУЧНО-МЕТОДИЧЕСКАЯ ДЕЯТЕЛЬНОСТЬ -

ГИА -

ВПР

РЕГИСТРАЦИЯ НА КУРСЫ

Научно-методические издания КФО

2025

- **Формирование орфографической грамотности в 5-7 классах:** учебно-методическое пособие / под общей редакцией А.И. Чухланцевой. Авторы составители: Т.А. Каян, Е.Л. Николаевская, А.В. Чеснокова, А.И. Чухланцева, Н.П. Галайдо, И.А. Фисун. – Краснодар: ГБОУ ИРО Краснодарского края, – 2025. – 234 с.
- **Повышение качества обучения учащихся по разделу «Синтаксис и пунктуация» при подготовке к итоговой аттестации в 7–9 классах:** Учебно–методическое пособие / под общей редакцией Т.А. Каян. Авторы–составители: Т.А. Каян, Е.Л. Николаевская, А.В. Чеснокова, А.И. Чухланцева. – Краснодар: ГБОУ ИРО Краснодарского края. – 2025. – 151 с.
- **Обучение видам речевой деятельности на основе текста (для 5-9 классов).** Учебно-методическое пособие / под общей редакцией Е.Л. Николаевской. — Краснодар, ГБОУ ИРО Краснодарского края, – 2025. – 142 с.
- **Особенности преподавания русского языка как неродного в 5-9 классах:** методическое пособие / под общей редакцией А.В. Чесноковой. – Краснодар, ГБОУ ИРО Краснодарского края. – 2025. – 62 с.
- **Мнемотехники и приемы визуализации на уроках русского языка и литературы:** сборник / под общей редакцией А.В. Чесноковой. — Краснодар, ГБОУ ИРО Краснодарского края. – 2025. – 112 с.
- **Читательская грамотность в контексте функциональной грамотности. 9 класс:** учебно-методическое пособие / ГБОУ ИРО Краснодарского края, Кафедра филологического образования; ред. А.И. Чухланцева; рец.: Л.В. Чернова, А.В. Чеснокова. – Краснодар: ГБОУ ИРО Краснодарского края, 2025. – 158 с.

2024

- Читательская грамотность в контексте функциональной грамотности 7-8 класс
- Культура речи 10-11 классы





СПАСИБО ЗА ВНИМАНИЕ!



Официальные каналы Министерства образования,
науки и молодежной политики Краснодарского края



Официальные каналы ГБОУ ДПО
«Институт развития образования Краснодарского края»

