


ОШИБКИ В РЕЧИ ОБУЧАЮЩИХСЯ, ДЛЯ КОТОРЫХ РУССКИЙ ЯЗЫК ЯВЛЯЕТСЯ НЕРОДНЫМ

Сафонова Ольга Александровна, старший преподаватель,
исполняющий обязанности заведующего кафедрой
филологического образования ГБОУ ИРО Краснодарского края

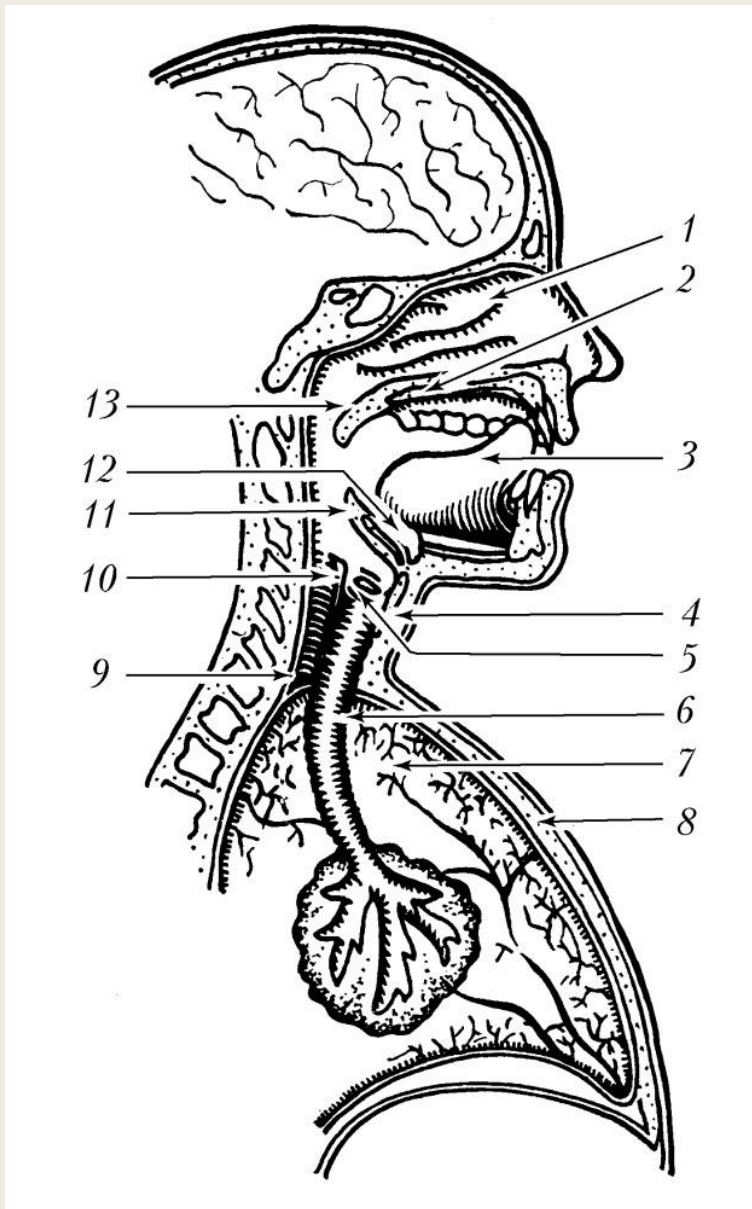


Задание 1.

Наиболее типичные ошибки нерусских учащихся в чтении по-русски обусловлены следующими причинами:

- Недостаточность внимания при чтении («глухая чашка» вместо «глухая чаша»);
- Непонимание смысла слова, ошибочное прочтение его;
- Трудности произношения звуков, звукосочетаний слов;
- Неумение соблюдать соответствующую интонацию, словесные ударения, логические паузы;
- Несформированность навыка плавного чтения.





Три основных метода обучения:

1. имитация, или подражание произношению учителю;
2. объяснение артикуляции при произношении звука;
3. сопоставление звуков.

Например, учащиеся используют вместо [Ы] звук [И]. Объяснение артикуляции и советы:

- Отодвиньте язык назад, как при звуке У
- Произнесите звук более низко, тихо
- Сравните И – Ы в словах

Основные элементы интонации – пауза, логическое ударение, мелодика (понижение/повышение голоса), тон, темп, тембр голоса.

Основные типы интонации:

с повышением голоса — восходящая —



с понижением голоса — нисходящая —



Будешь книги читать — будешь много знать.

Интонационная функция знаков препинания

- Точка: закончена мысль – понижение голоса;
- запятая: мысль развивается, но высказана не до конца – движение голоса вверх;
- точка с запятой: знак средний между точкой и запятой - понижение голоса меньше и пауза более короткая, чем на точке,
- многоточие: интонация незавершённости высказывания, понижение голоса;
- восклицательный знак: логическое ударение на ключевом слове с помощью повышения голоса;
- вопросительный знак: логическое ударение на вопросительном слове; к концу предложения голос понижается;
- тире: перед тире голос повышается, после тире – понижается. Обозначает пропуск мысли, поэтому читать надо так, чтобы голос как бы заполнял пропуск при обязательном соблюдении паузы на этом знаке;
- двоеточие: перед ним голос повышается и звучит так, чтобы слушатель ждал продолжения;
- скобки: взятое в скобки предложение или словосочетание произносится тоном ниже, а после скобок голос повышается;
- кавычки (при цитате): цитата произносится с замедлением темпа речи, чтобы выделить цитируемые слова.

Задание 2.

Неправильное произношение приводит к непониманию смысла высказывания, а также к нарушению грамматического строя предложения

Структурированность предложенных описательных текстов типична:

- представление героя, его главное достижение;
- возможен рассказ о существовавших проблемах, которые должен разрешить/разрешил герой текста;
- рассказ об основных делах, достижениях;
- память о делах выдающегося человека, результаты его достижений.

прием прогнозирующего смыслового чтения

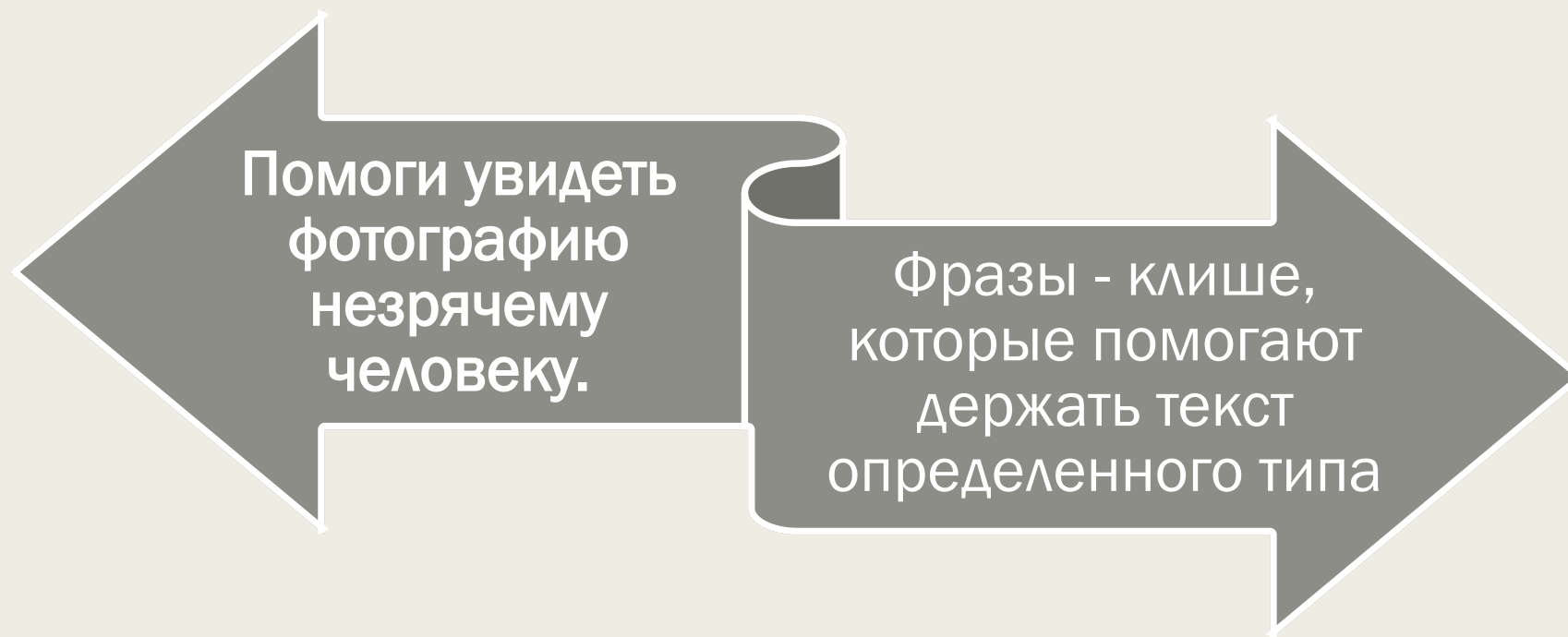
Прогнозирование содержания	Микротемы	Фактографическая информация

Например, во второй микротеме текста о Н. И. Пирогове называются его открытия в медицине: основал военно-полевую хирургию, использовал эфирный наркоз, изобрел современную гипсовую повязку, на фронте появились военные медсестры, которые ухаживали за ранеными, ввел лечебное питание (5 фактов).

сенсорное восприятие информации



Монолог. Описание фотографии.



только системность и регулярность приведет к высокому результату

Спасибо за внимание